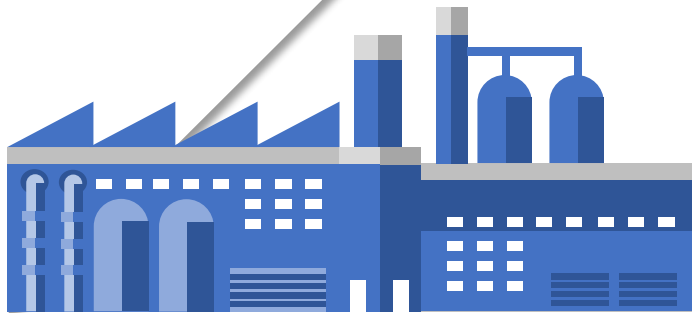


- ◆ รายการวัตถุดิบและปริมาณสต็อกสูงสุด
- ◆ สูตรผลิตภัณฑ์
- ◆ กำหนดวันนำเข้าครั้งแรก
- ◆ ขออนุญาตส่งออกวัตถุดิบและวัสดุจำเป็นไปต่างประเทศ

การใช้งานสิทธิประโยชน์
ด้านวัตถุดิบมาตรา 36

โดย **ระบบ** **ฐานข้อมูล**
RMTS  **Online**



โดย เจ้าหน้าที่ศูนย์เศรษฐกิจการลงทุนภาคที่ 2



วัตถุประสงค์ในการพัฒนาระบบฐานข้อมูล RMTS Online Phase I

- ◆ เพิ่มความสะดวกให้กับผู้ประกอบการ
- ◆ ลดขั้นตอนการตรวจสอบเอกสารแบบ Manual
- ◆ ข้อมูลมีความถูกต้อง



ประโยชน์ที่ผู้ประกอบการจะได้รับ

- ◆ ผู้ประกอบการจัดทำข้อมูลในรูปแบบไฟล์อิเล็กทรอนิกส์เท่านั้น
- ◆ ลดการจัดทำเอกสาร
- ◆ เปลี่ยนขั้นตอนการตรวจสอบแบบ Manual เป็นการตรวจสอบโดยระบบ
- ◆ ลดระยะเวลาที่ใช้ในการตรวจสอบ

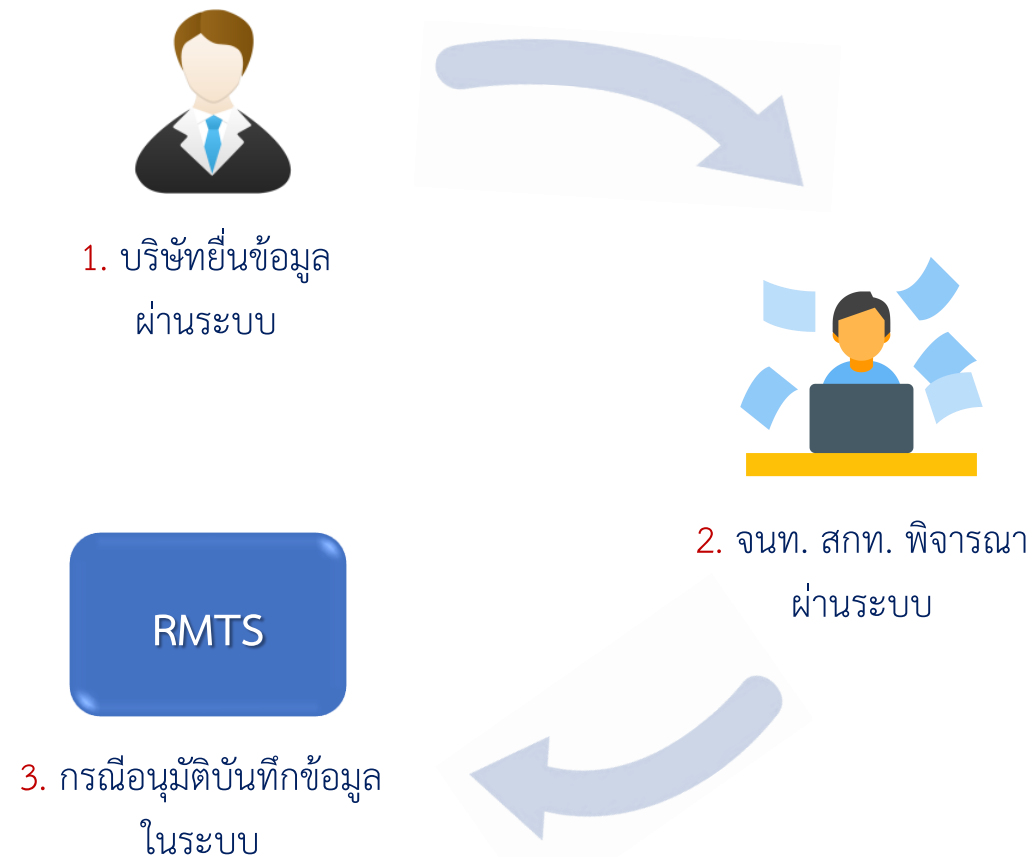


เปรียบเทียบขั้นตอนการทำงาน

ขั้นตอนการทำงานรูปแบบเดิม



ขั้นตอนการทำงานระบบฐานข้อมูล RMTS Online





หลักเกณฑ์ในการพิจารณา

1

บัญชีรายการวัตถุดิบและปริมาณสต็อกสูงสุด

2

สูตรผลิตภัณฑ์

3

กำหนดวันนำเข้าครั้งแรก

4

ขออนุญาตส่งออกวัตถุดิบและวัสดุจำเป็นไปต่างประเทศ



หลักเกณฑ์ในการพิจารณา

1

บัญชีรายการวัตถุดิบและปริมาณสต็อกสูงสุด

- ◆ เป็นการอนุมัติรายการวัตถุดิบ หน่วย และปริมาณของวัตถุดิบ เพื่อกำหนดให้บริษัทสามารถนำเข้าวัตถุดิบโดยได้รับการยกเว้นอากรขาเข้า
- ◆ เป็นการยื่นขออนุมัติเฉพาะรายการวัตถุดิบและวัสดุจำเป็นที่ต้องการใช้สิทธิฯ ตามมาตรา 36 และวัตถุดิบและวัสดุจำเป็นที่ซื้อจากผู้ใช้สิทธิฯ ตามมาตรา 36
- ◆ เป็นการคำนวณจากสูตรการผลิต ที่กำลังการผลิตไม่เกิน 4 เดือน



หลักเกณฑ์ในการพิจารณา

เงื่อนไขการใช้สิทธิ

- ◆ ต้องมีการนำเข้าเครื่องจักรครบตามขั้นตอนที่ได้รับอนุมัติ
- ◆ วัตถุดิบที่ใช้สิทธิยกเว้นอากรขาเข้าต้องใช้อย่างมีประสิทธิภาพที่ได้รับการส่งเสริมและเป็นไปตามขั้นตอนการผลิตที่ได้รับอนุมัติ
- ◆ เป็นการอนุมัติก่อนการใช้สิทธิ
- ◆ ใช้สิทธิภายในระยะเวลาที่กำหนด
- ◆ ปฏิบัติตามข้อกำหนดต่างๆ ในการใช้สิทธิ



หลักเกณฑ์ในการพิจารณา

ตัวอย่างปริมาณ MAX STOCK

| รายการที่ | ชื่อหลัก | ชื่อรอง | หน่วย | ประเภทพิกัด | ปริมาณ 4 เดือน | คำอธิบาย |
|-----------|----------------------|----------------------|-------|-------------|----------------|---------------------------------|
| 000001 | BASE MACHINING | BASE MACHINING | C62 | XXXXXXXXX | 1,000,000 | ฐานของฮาร์ดดิสก์ทำจากอลูมิเนียม |
| | | BASE MACHINING 123 | | XXXXXXXXX | | ฐานของฮาร์ดดิสก์ทำจากอลูมิเนียม |
| 000002 | YOKE | YOKE | C62 | XXXXXXXXX | 1,000,000 | ก้ามปูใช้ขับเคลื่อนชิ้นงาน |
| | | TRUST YOKE | | XXXXXXXXX | | ก้ามปูใช้ขับเคลื่อนชิ้นงาน |
| 000003 | BUSH | BUSH | C62 | XXXXXXXXX | 500,000 | บูชรองเพลลา |
| | | BRASS BUSH | | XXXXXXXXX | | บูชรองเพลลา |
| R00006 | RETURN BASE ASSEMBLY | RETURN BASE ASSEMBLY | C62 | XXXXXXXXX | 100,000 | สินค้าที่นำกลับมาซ่อมแซม |



หลักเกณฑ์ในการพิจารณา

2

สูตรผลิตภัณฑ์

- ◆ เป็นการอนุมัติปริมาณการใช้วัตถุดิบจริงในการผลิตผลิตภัณฑ์ทุกรายการตามชื่อหลัก
- ◆ กรณีมีส่วนสูญเสีย จะอนุมัติเฉพาะวัตถุดิบที่นำเข้าเป็น น้ำหนัก ปริมาตร หรือพื้นที่

หลักเกณฑ์ในการพิจารณา

2

สูตรผลิตภัณฑ์

ตัวอย่างสูตรผลิตภัณฑ์

รายละเอียดสูตรการผลิตและปริมาณการใช้วัตถุดิบและวัสดุจำเป็นของแต่ละแบบตามมาตรา 36

ชื่อผลิตภัณฑ์ SHAFT รุ่น S-001

ปริมาณที่จะผลิตในระยะเวลา 4 เดือน จำนวน 10,000,000 ชิ้น

| รายการที่ | รายการวัตถุดิบและวัสดุจำเป็น | หน่วย | สูตรการผลิต | | | |
|-----------|------------------------------|-------|--------------------------------------|--------------------------------------|------------------------------------|---|
| | | | ปริมาณการใช้สุทธิต่อผลิตภัณฑ์ 1 ชิ้น | ปริมาณส่วนสูญเสียต่อผลิตภัณฑ์ 1 ชิ้น | ปริมาณการใช้รวมต่อผลิตภัณฑ์ 1 ชิ้น | ปริมาณวัตถุดิบและวัสดุจำเป็นที่ใช้ในการผลิต 4 เดือน |
| 000001 | Steel Sheet | KGM | 0 | 0 | 0 | |
| 000002 | Steel Bar | KGM | 0.500 | 0.100 | 0.600 | |
| 000003 | Copper Sheet | KGM | 0 | 0 | 0 | |
| 000004 | Steel Wire | KGM | 0 | 0 | 0 | |



หลักเกณฑ์ในการพิจารณา

3

กำหนดวันนำเข้าครั้งแรก

- ◆ เป็นการกำหนดวันที่เริ่มต้นสิทธิ์ (Start date) ของโครงการและระบบจะคำนวณวันที่สิ้นสุดสิทธิ์ (End Date) โดยอัตโนมัติ ทั้งนี้สามารถกำหนดได้ตั้งแต่วันที่ที่ได้รับอนุมัติโครงการ

ตัวอย่าง

start Date



24/03/2564

End Date



23/03/2565



หลักเกณฑ์ในการพิจารณา

4

ขออนุญาตส่งออกวัตถุดิบและวัสดุจำเป็นไปต่างประเทศ

- ◆ รายการวัตถุดิบที่ส่งออกจะต้องเป็นรายการเดียวกันกับรายการที่นำเข้า
- ◆ จะต้องส่งออกระหว่างได้รับสิทธิ กรณีหมดสิทธิต้องส่งออกภายใน 1 ปีนับแต่วันหมดสิทธิ



ภาพรวมของระบบ

1

บริษัทเตรียมข้อมูล
ตามประเภทงาน

- เอกสารประกอบการพิจารณา ตามประเภทงาน
- โครงสร้างข้อมูล
Excel file

2

บริษัทยื่นคำร้อง
ผ่านระบบ
IC Online System

Upload → Submit โครงสร้าง
ข้อมูล Excel file และเอกสาร
ประกอบการพิจารณาผ่านระบบ

3

เจ้าหน้าที่ BOI พิจารณาผ่าน
ระบบ

- พิจารณา 3 ระดับ
- 30 วันทำการ
- ผลการพิจารณา
 - ◆ อนุมัติ
 - ◆ แก้ไข
 - ◆ อนุมัติบางรายการ
 - ◆ ไม่อนุมัติ
- แจ้งผลการพิจารณา
ผ่านระบบที่เมนู
“ตรวจสอบ”

4

บันทึกข้อมูลที่
ระบบ **RMTS**

- ผลการพิจารณา
- ◆ อนุมัติ
 - ◆ อนุมัติบางรายการ



เมนูในระบบฐานข้อมูล RMTS Online (Phase I)

ฐานข้อมูล

เอกสารประกอบการพิจารณา

บัญชีรายการวัตถุดิบ >>

สูตรผลิตภัณฑ์ >>

ตรวจสอบข้อมูลที่ยื่น

กำหนดวันนำเข้าครั้งแรก

กำหนดวันนำเข้าครั้งแรก (Group MaxImport)

ขออนุมัติส่งออกวัตถุดิบไปต่างประเทศ (Adjust Return) >>

1. เอกสารประกอบการพิจารณา

2. บัญชีรายการวัตถุดิบ

2.1 ยื่นขออนุมัติบัญชีรายการและปริมาณสต็อกสูงสุด

2.2 ยื่นขอแก้ไขบัญชีรายการและปริมาณสต็อกสูงสุด

2.3 ยื่นขอแก้ไขชื่อรองวัตถุดิบ

3. สูตรผลิตภัณฑ์

3.1 ยื่นขออนุมัติสูตรผลิตภัณฑ์

3.2 ยื่นขอแก้ไขสูตรผลิตภัณฑ์

3.3 ยื่นขอยกเลิกสูตรผลิตภัณฑ์

3.4 ยื่นขอคัดลอกสูตรผลิตภัณฑ์

3.5 ยื่นขอโอนสูตรผลิตภัณฑ์

4. ตรวจสอบข้อมูลที่ยื่น

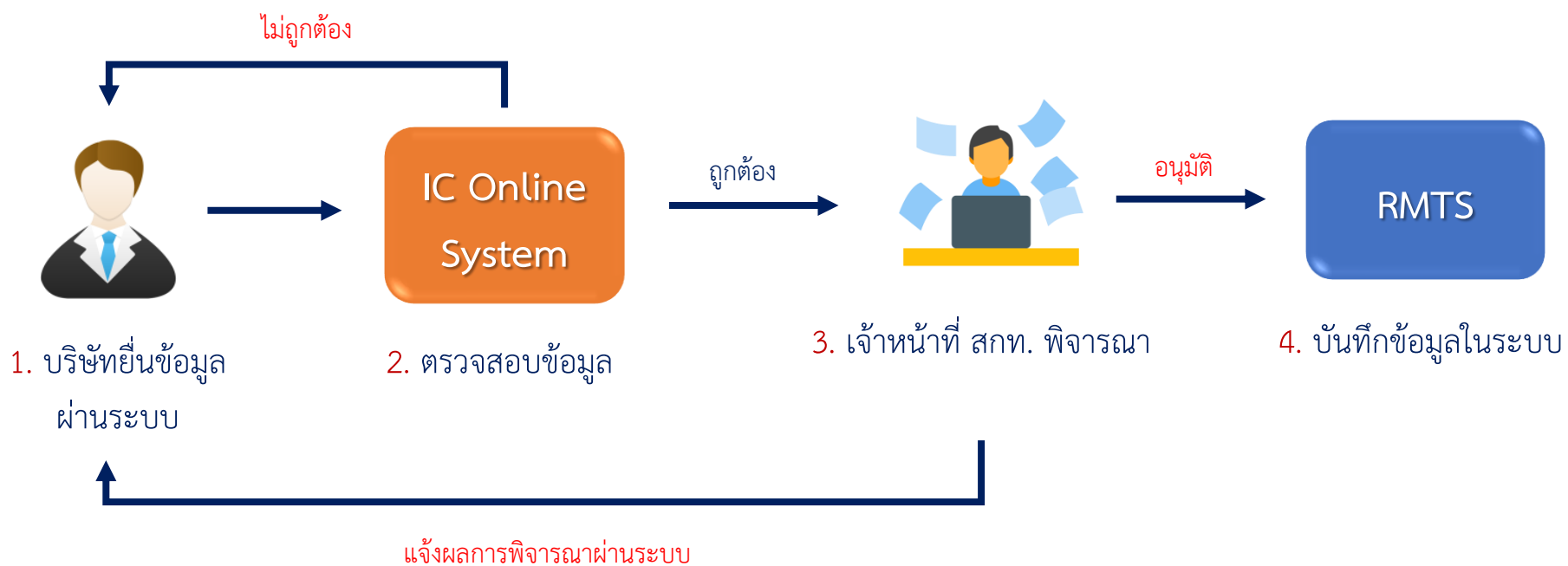
5. กำหนดวันนำเข้าครั้งแรก

6. กำหนดวันนำเข้าครั้งแรก (Group MaxImport)

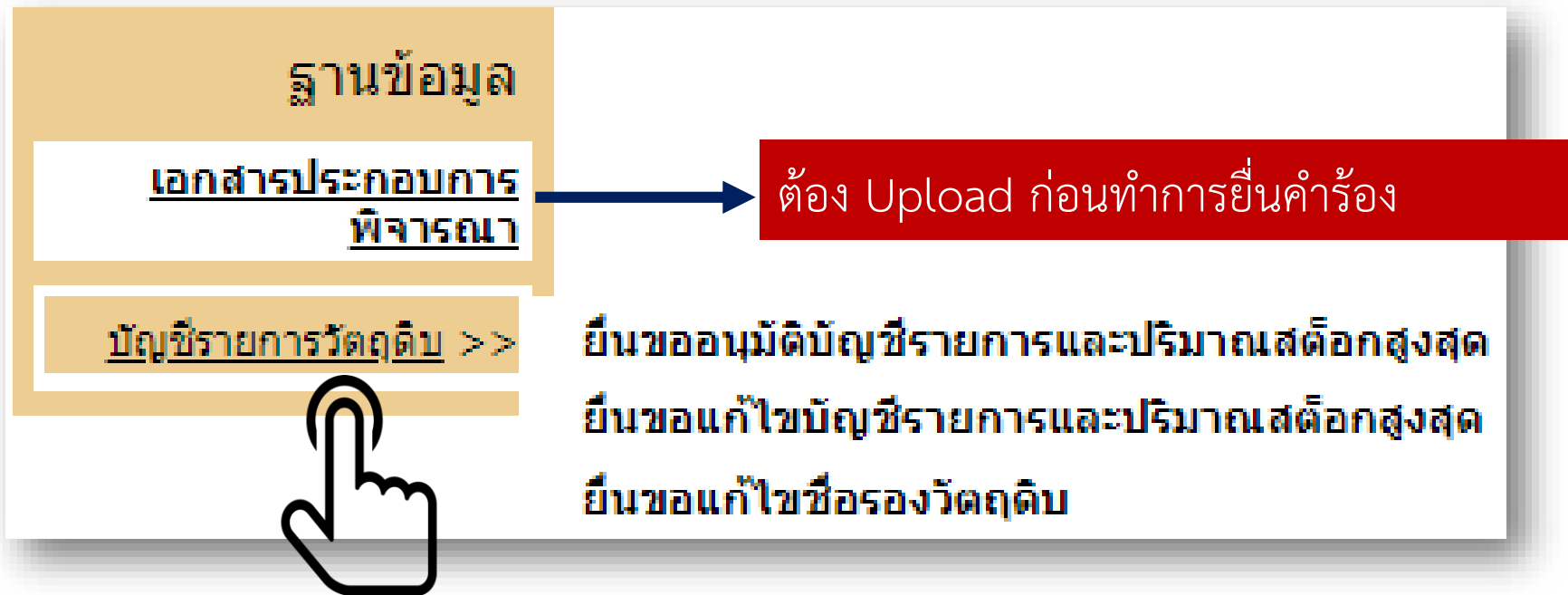
7. ขออนุญาตส่งออกวัตถุดิบไปต่างประเทศ

8. ตรวจสอบคำร้องขอส่งออกวัตถุดิบ

1.1 ขั้นตอนการทำงาน



1.2 เมนูในระบบ



1.3 เอกสารประกอบการพิจารณา

รหัสโครงการ

| เลขที่โครงการ : E60 | | | | |
|---|---------------------------|------------------------------------|----------------------------|---------------------|
| เลขที่บัตรสงเสริม 61- -0 วันที่ออกบัตร -2018 | ม. 36 (1) | วันที่เริ่มใช้สิทธิ์ : 2020 | วันที่สิ้นสุดสิทธิ์ : 2021 | |
| | ม. 36 (2) | วันที่เริ่มใช้สิทธิ์ : 2020 | วันที่สิ้นสุดสิทธิ์ : 2021 | |
| | Product Type ผลิตภัณฑ์ | ผลิตภัณฑ์ตามบัตรสงเสริม : Switch | | |
| | | Product Name : Switch | | |
| | | Max Capacity 1 (ต่อปี) : 5,000,000 | | Unit Name 1 : Piece |
| Max Capacity 2 (ต่อปี) : | | Unit Name 2 : | | |

ประเภทกิจการ Manufacturing IPO/ITC

รายละเอียดการใช้วัตถุดิบ : No file chosen

ขั้นตอนการผลิตที่ได้รับอนุมัติตามหนังสือแจ้งมต : No file chosen

ข้อมูลการซื้อเครื่องจักร (ใบขน, Invoice, ใบเสร็จ) : No file chosen

ข้อมูลประมาณการซื้อ-ขายวัตถุดิบ : No file chosen

(IPO/ITC)

เอกสารแนบอื่น ๆ : No file chosen

1

บัญชีรายการวัตถุดิบและปริมาณสต็อกสูงสุด

1.3 เอกสารประกอบการพิจารณา (ต่อ)

| | | |
|--|---|---|
| รายละเอียดการใช้วัตถุดิบ :* | 1. รายละเอียดการใช้วัตถุดิบ 1.pdf Choose File No file chosen | ลบ เพิ่มไฟล์ |
| ขั้นตอนการผลิตที่ได้รับอนุมัติตามหนังสือแจ้งมติ :* | 1. ขั้นตอนการผลิต.pdf Choose File No file chosen | ลบ เพิ่มไฟล์ |
| ข้อมูลการซื้อเครื่องจักร (ใบขน, Invoice, ใบเสร็จ) :* | 1. ใบขนสินค้าขาเข้า 1.pdf Choose File No file chosen | ลบ เพิ่มไฟล์ |
| ข้อมูลประมาณการซื้อ-ขายวัตถุดิบ : (IPO/ITC) | 1. invoice 4.pdf 2. Doc1.pdf Choose File No file chosen | ลบ ลบ เพิ่มไฟล์ |
| เอกสารแนบอื่น ๆ : | Choose File No file chosen | เพิ่มไฟล์ |

1.4 โครงสร้างข้อมูล Excel File ไฟล์สูตรอ้างอิง



| ร.ก. | ชื่อ Column | ประเภทข้อมูล | ความยาว | ความหมาย |
|------|-----------------------|-------------------|------------------------|---|
| 1 | Product Card | ตัวเลข / ตัวอักษร | 512 ตัวอักษร | ชื่อผลิตภัณฑ์ตามบัตรส่งเสริม |
| 2 | Product Name | ตัวเลข / ตัวอักษร | 512 ตัวอักษร | ชื่อผลิตภัณฑ์ที่ส่งออก |
| 3 | Product Code | ตัวเลข / ตัวอักษร | 35 ตัวอักษร | รุ่นของผลิตภัณฑ์ |
| 4 | Product Capacity | ตัวเลข | 9 หลักและทศนิยม 2 หลัก | กำลังการผลิต 4 เดือน |
| 5 | Product Unit | ตัวเลข / ตัวอักษร | 3 ตัวอักษร | หน่วยของผลิตภัณฑ์ |
| 6 | Weight Per Piece(KGM) | ตัวเลข | 9 หลักและทศนิยม 2 หลัก | <u>น้ำหนักผลิตภัณฑ์</u> ตามที่ระบุในใบขนสินค้าขาออก |
| 7 | GRP_NO | ตัวเลข / ตัวอักษร | 6 ตัวอักษร | รหัสรายการวัตถุดิบ (Group) |
| 8 | DESC | ตัวเลข / ตัวอักษร | 512 ตัวอักษร | ชื่อรายการวัตถุดิบ (ชื่อหลัก) |
| 9 | UOM | ตัวเลข / ตัวอักษร | 3 ตัวอักษร | หน่วยของรายการวัตถุดิบ |
| 10 | QTY_NET | ตัวเลข | 9 หลักและทศนิยม 8 หลัก | ปริมาณการใช้รายการวัตถุดิบสุทธิ |
| 11 | QTY_LOSS | ตัวเลข | 9 หลักและทศนิยม 8 หลัก | ปริมาณส่วนสูญเสีย |
| 12 | QTY_GROSS | ตัวเลข | 9 หลักและทศนิยม 8 หลัก | ปริมาณการใช้รายการวัตถุดิบสุทธิ + ส่วนสูญเสีย |

◆ ไฟล์สูตรอ้างอิง

ไฟล์ที่ทำให้ได้มาซึ่งรายการวัตถุดิบและปริมาณสต็อกสูงสุด (4 เดือน)
โดยระบบจะนำข้อมูลในไฟล์มาคำนวณ

◆ ไฟล์ชื่อรอง

1.5 โครงสร้างข้อมูล Excel File ไฟล์ชื่อรอง



| ที่ | ชื่อ Column | ประเภทข้อมูล | ความยาว | ความหมาย |
|-----|-------------|-------------------|--------------|--|
| 1 | GRP_NO | ตัวเลข / ตัวอักษร | 6 ตัวอักษร | รหัสรายการวัตถุดิบ (Group) |
| 2 | DESC | ตัวเลข / ตัวอักษร | 512 ตัวอักษร | ชื่อรายการวัตถุดิบ (ชื่อรอง) |
| 3 | TARIFF | ตัวเลข | 10 ตัวอักษร | รหัสพิกัดศุลกากร (XXXX.XX.XX) |
| 4 | UOM | ตัวเลข / ตัวอักษร | 3 ตัวอักษร | หน่วยของรายการวัตถุดิบ |
| 5 | STOCK_TYPE | ตัวอักษร | 15 ตัวอักษร | ประเภทของรายการวัตถุดิบ ได้แก่ <ul style="list-style-type: none"> ◆ Max_Revolving (หมุนเวียน) ◆ Max_Import (ไม่หมุนเวียน) |
| 6 | ESS_MAT | ตัวอักษร | 1 ตัวอักษร | สถานะของรายการวัตถุดิบ ได้แก่ <ul style="list-style-type: none"> ◆ N (วัตถุดิบ) ◆ Y (วัสดุจำเป็น) ◆ R (ผลิตภัณฑ์ที่นำกลับมาซ่อมแซม) |
| 7 | TYPE | ตัวอักษร | 1 ตัวอักษร | ประเภทของการบันทึกข้อมูล <ul style="list-style-type: none"> ◆ A → Add (เพิ่มข้อมูลครั้งแรก) ◆ C → Change (แก้ไขข้อมูลและข้อมูลคงเดิม) ◆ D → Delete (ลบข้อมูล) |

1

บัญชีรายการวัตถุดิบและปริมาณสต็อกสูงสุด

1.6 ตัวอย่าง Excel File สูตรอ้างอิง



| | A | B | C | D | E | F |
|----|------------------------------|------------------------------------|------------|----------------|-----------------|------------------|
| 1 | Product Card | ผลิตภัณฑ์และชิ้นส่วนอิเล็กทรอนิกส์ | | | | |
| 2 | Product Name | Battery charger | | | | |
| 3 | Product Code | A1 | | | | |
| 4 | Product Capacity | 2000 | | | | |
| 5 | Product Unit | C62 | | | | |
| 6 | Weight Per Piece(KGM) | 0.5 | | | | |
| 7 | | | | | | |
| 8 | GRP_NO | DESC | UOM | QTY_NET | QTY_LOSS | QTY_GROSS |
| 9 | 000001 | PRINT CIRCUIT BOARD ASSEMBLE PART | C62 | 1.00 | 0 | 1.00 |
| 10 | 000002 | PRINT CIRCUIT BOARD | C62 | 2.00 | 0 | 2.00 |
| 11 | 000003 | RESISTOR | C62 | 4.00 | 0 | 4.00 |
| 12 | 000004 | FUSE | C62 | 2.00 | 0 | 2.00 |

1

บัญชีรายการวัตถุดิบและปริมาณสต็อกสูงสุด

1.6 ตัวอย่าง Excel File สูตรอ้างอิง (IPO)



| เลขที่โครงการ : 5 3 | | | |
|---|--|------------------------------|----------------------------|
| เลขที่บัตรส่งเสริม 2 วันที่ออกบัตร 17- | ม. 36 (1) | วันที่เริ่มใช้สิทธิ์ : -2020 | วันที่สิ้นสุดสิทธิ์ : 2021 |
| | ม. 36 (2) | วันที่เริ่มใช้สิทธิ์ : -2020 | วันที่สิ้นสุดสิทธิ์ : 2021 |
| Product Type บริการ | ผลิตภัณฑ์ตามบัตรส่งเสริม : บริษัทการค้าระหว่างประเทศ | | |
| | Product Name : International Tradeing Centers (ITC). | | |
| | Max Capacity 1 (ต่อปี) : | | Unit Name 1 : |
| | Max Capacity 2 (ต่อปี) : | | Unit Name 2 : |

เลือกเมนู >>

เอกสารประกอบการพิจารณา

| | A | B | C | D | E | F |
|---|-----------------------|-------|-----|--|----------|-----------|
| 1 | Product Card | | | | | |
| 2 | Product Name | | | | | |
| 3 | Product Code | T123 | | | | |
| 4 | Product Capacity | 1,000 | → | PRODUCT CAPACITY ของกิจการ IPO/ITC มาจากไหน? | | |
| 5 | Product Unit | C62 | | | | |
| 6 | Weight Per Piece(KGM) | 0.8 | | | | |
| 8 | GRP_NO | DESC | UOM | QTY_NET | QTY_LOSS | QTY_GROSS |
| 9 | 000024 | MOTOR | C62 | 1.00 | 0 | 1.00 |

1

บัญชีรายการวัตถุดิบและปริมาณสต็อกสูงสุด

1.7 ตัวอย่าง Excel File ชื่อรอง



| | A | B | C | D | E | F | G |
|---|--------|---------|------------|-----|---------------|---------|------|
| 1 | GRP_NO | DESC | TARIFF | UOM | STOCK_TYPE | ESS_MAT | TYPE |
| 2 | 000001 | PCBA | xxxx.xx.01 | C62 | Max_Revolving | N | C |
| 3 | 000002 | PCB | xxxx.xx.02 | C62 | Max_Revolving | N | C |
| 4 | 000004 | FUSE A1 | | C62 | Max_Revolving | N | A |
| 5 | 000004 | FUSE A2 | | C62 | Max_Revolving | N | A |

1

บัญชีรายการวัตถุดิบและปริมาณสต็อกสูงสุด

1.8 การยื่นคำร้องผ่านระบบ

| | |
|------------------------------|---|
| รหัสโครงการ | <input type="text"/> |
| สูตรอ้างอิงผลิตภัณฑ์(ปกติ) * | <input type="button" value="Choose File"/> No file chosen |
| สูตรอ้างอิงผลิตภัณฑ์(Return) | <input type="button" value="Choose File"/> No file chosen |
| ชื่อรองวัตถุดิบ * | <input type="button" value="Choose File"/> No file chosen |
| ภาพตัวอย่างวัตถุดิบ * | <input type="button" value="Choose File"/> No file chosen |

เอกสารประกอบการพิจารณา

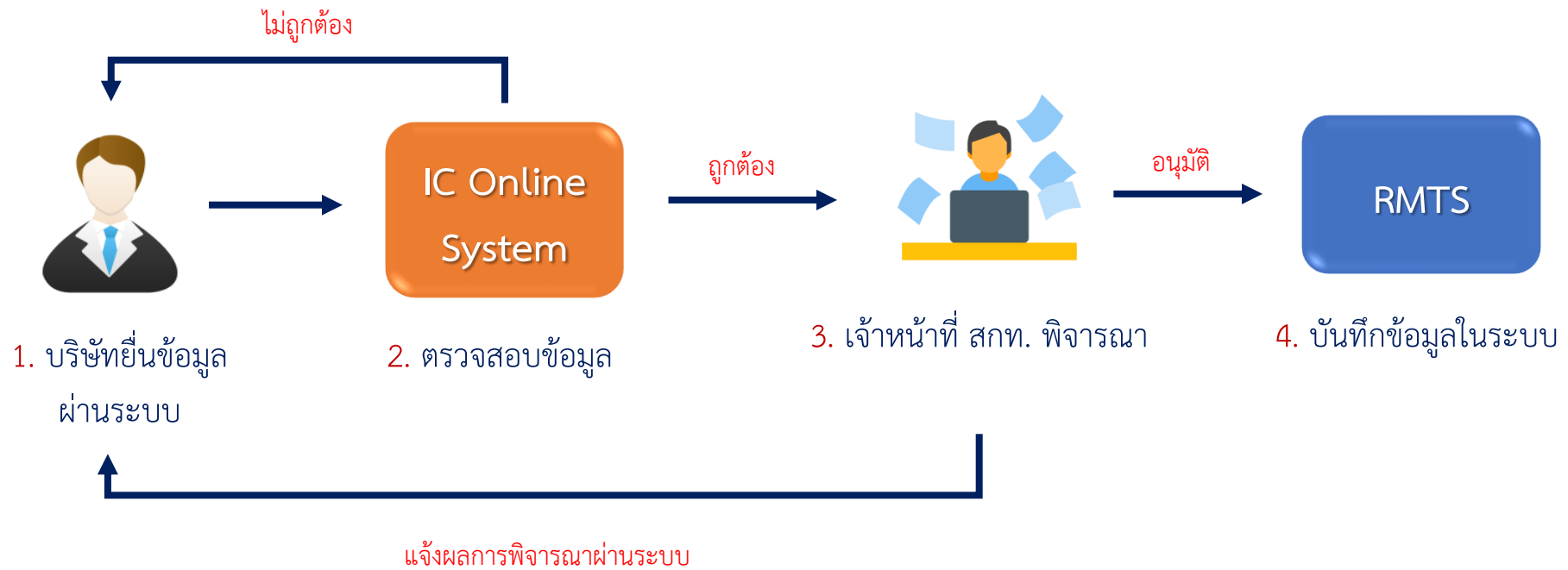
| <input type="checkbox"/> เลือกทั้งหมด | ประเภทเอกสาร | ลำดับ | ชื่อเอกสาร |
|---------------------------------------|---------------------------|-------|--|
| <input type="checkbox"/> | ขั้นตอนการผลิต | 1 | ขั้นตอนการผลิต.pdf |
| <input type="checkbox"/> | ข้อมูลการซื้อเครื่องจักร | 2 | ใบขนสินค้าขาเข้า 1.pdf |
| <input type="checkbox"/> | รายละเอียดการใช้วัตถุดิบ | 3 | รายละเอียดการใช้วัตถุดิบ 1.pdf |
| <input type="checkbox"/> | ประมาณการซื้อ-ขายวัตถุดิบ | 4 | invoice 4.pdf |
| <input type="checkbox"/> | ประมาณการซื้อ-ขายวัตถุดิบ | 5 | Doc1.pdf |

ยื่นไฟล์

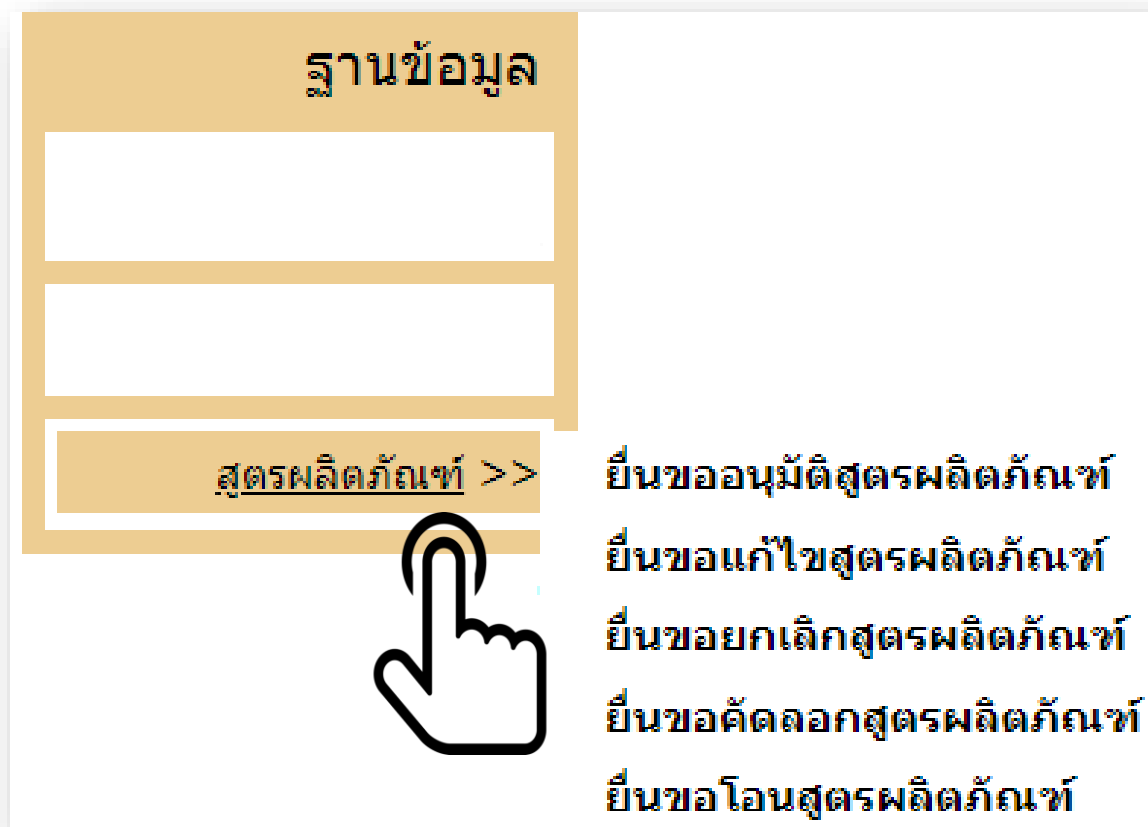
2

สูตรผลิตภัณฑ์

2.1 ขั้นตอนการทำงาน



2.2 เมนูในระบบ



2.3 โครงสร้างข้อมูล Excel File ไฟล์สูตรผลิตภัณฑ์



| ที่ | ชื่อ Column | ประเภทข้อมูล | ความยาว | ความหมาย |
|-----|-----------------------|-------------------|------------------------|---|
| 1 | Product Name | ตัวเลข / ตัวอักษร | 512 ตัวอักษร | ชื่อผลิตภัณฑ์ตามที่ส่งออก (English_Desc) |
| 2 | Product Code | ตัวเลข / ตัวอักษร | 35 ตัวอักษร | ชื่อรุ่นของผลิตภัณฑ์ที่ส่งออก |
| 3 | Product Unit | ตัวเลข / ตัวอักษร | 3 ตัวอักษร | หน่วยของผลิตภัณฑ์ที่ส่งออก |
| 4 | Weight Per Piece(KGM) | ตัวเลข / ตัวอักษร | 9 หลักและทศนิยม 2 หลัก | น้ำหนักผลิตภัณฑ์ ตามที่ระบุในใบขนสินค้าขาออก |
| 5 | Formula Type | ตัวอักษร | 10 ตัวอักษร | ประเภทของสูตรผลิตภัณฑ์ <ul style="list-style-type: none"> ◆ Product สูตรผลิตภัณฑ์ ◆ Return สูตรผลิตภัณฑ์สำหรับผลิตภัณฑ์ที่นำกลับมาซ่อมแซม |
| 6 | Usage Per | ตัวเลข | 4 หลัก | 1 หรือ 1000 |
| 7 | GRP_NO | ตัวเลข / ตัวอักษร | 6 ตัวอักษร | รหัสรายการวัตถุดิบ (Group) |
| 8 | DESC | ตัวเลข / ตัวอักษร | 512 ตัวอักษร | ชื่อรายการวัตถุดิบ (ชื่อหลัก) |
| 9 | UOM | ตัวเลข / ตัวอักษร | 3 ตัวอักษร | หน่วยของรายการวัตถุดิบ |
| 10 | QTY_NET | ตัวเลข | 9 หลักและทศนิยม 8 หลัก | ปริมาณการใช้รายการวัตถุดิบสุทธิ |
| 11 | QTY_LOSS | ตัวเลข | 9 หลักและทศนิยม 8 หลัก | ปริมาณส่วนสูญเสีย |
| 12 | QTY_GROSS | ตัวเลข | 9 หลักและทศนิยม 8 หลัก | ปริมาณการใช้รายการวัตถุดิบสุทธิ + ส่วนสูญเสีย |

2

สูตรผลิตภัณฑ์

ขออนุมัติสูตรผลิตภัณฑ์

2.4 ตัวอย่าง Excel File สูตรผลิตภัณฑ์



ขอแก้ไขสูตรผลิตภัณฑ์

| | A | B | C | D | E | F |
|----|-----------------------|------------------------------|------|---------|----------|-----------|
| 1 | Product Name | Battery charger | | | | |
| 2 | Product Code | CT23 | CT01 | CT87 | CT36 | CT94 |
| 3 | Product Unit | C62 | | | | |
| 4 | Weight Per Piece(KGM) | 0.5 | | | | |
| 5 | Formula Type | Product | | | | |
| 6 | Usage Per | 1 | | | | |
| 8 | GRP_NO | DESC | UOM | QTY_NET | QTY_LOSS | QTY_GROSS |
| 9 | 000001 | PRINT CIRCUIT BOARD ASSEMBLE | C62 | 1.00 | 0 | 1.00 |
| 10 | 000002 | PRINT CIRCUIT BOARD | C62 | 2.00 | 0 | 2.00 |
| 11 | 000003 | RESISTOR | C62 | 4.00 | 0 | 4.00 |
| 12 | 000004 | FUSE | C62 | 2.00 | 0 | 2.00 |

2.5 การยื่นคำร้องผ่านระบบ

รหัสโครงการ

สูตรผลิตภัณฑ์ * No file chosen

รายละเอียดแสดงการใช้วัตถุดิบ (BOM) * No file chosen

รูปผลิตภัณฑ์ * No file chosen

เอกสารประกอบการพิจารณา

| <input type="checkbox"/> เลือกทั้งหมด | ประเภทเอกสาร | ลำดับ | ชื่อเอกสาร |
|---------------------------------------|--------------------------|-------|--|
| <input type="checkbox"/> | ขั้นตอนการผลิต | 1 | ขั้นตอนการผลิต.pdf |
| <input type="checkbox"/> | ข้อมูลการซื้อเครื่องจักร | 2 | ใบขนสินค้าขาเข้า 1.pdf |
| <input type="checkbox"/> | ข้อมูลการซื้อเครื่องจักร | 3 | INVOICE.pdf |
| <input type="checkbox"/> | รายละเอียดการใช้วัตถุดิบ | 4 | รายละเอียดการใช้วัตถุดิบ 1.pdf |

2

สูตรผลิตภัณฑ์

ขอยกเลิกสูตรผลิตภัณฑ์

ยืนยันขอยกเลิกสูตรผลิตภัณฑ์

รหัสโครงการ

เลือกประเภทการยกเลิกสูตรผลิตภัณฑ์

ค้นหาตาม :

ยืนยันการส่งข้อมูล

ท่านยืนยันที่จะยกเลิกสูตรผลิตภัณฑ์นี้หรือไม่

ยืนยัน

จำนวนรายการที่แสดง :

| <input type="checkbox"/> เลือกทั้งหมด | ลำดับ | รหัสผลิตภัณฑ์ | ชื่อผลิตภัณฑ์ | หน่วยผลิตภัณฑ์ | จำนวนวัตถุดิบ |
|---------------------------------------|-------|---------------|---------------|----------------|---------------|
| <input type="checkbox"/> | 1 | IC08F | PCB SUB ASSY | C62 | 6 |
| <input type="checkbox"/> | 2 | IC08F | PCBA | C62 | 3 |
| <input type="checkbox"/> | 3 | RTV R00001 | PCB SUB ASSY | C62 | 1 |

หน้า 1 ทั้งหมด 3 รายการ

ส่งข้อมูลยกเลิกสูตรผลิตภัณฑ์

ขอคัดลอกสูตรผลิตภัณฑ์

ขอโอนสูตรผลิตภัณฑ์

หลักเกณฑ์ ดังนี้

| การโอนสูตร | การคัดลอกสูตร |
|---|--|
| ◆ เลขที่นิติบุคคลบริษัทต้องเป็นบริษัทเดียวกัน | ◆ เลขที่นิติบุคคลบริษัทต้องเป็นบริษัทเดียวกัน |
| ◆ ยังไม่หมดสิทธิในการนำเข้าวัตถุดิบ | ◆ ยังไม่หมดสิทธิในการนำเข้าวัตถุดิบ |
| ◆ มีบัญชีรายการวัตถุดิบและปริมาณสต็อกสูงสุดในระบบ | ◆ มีบัญชีรายการวัตถุดิบและปริมาณสต็อกสูงสุดในระบบ |
| ◆ กรู๊ปและชื่อรายการวัตถุดิบต้องตรงกันทั้งหมด | ◆ กรู๊ปและชื่อรายการวัตถุดิบต้องตรงกันทั้งหมด |
| ◆ วันที่เริ่มต้นของสูตรการผลิต เป็นวันที่อนุมัติให้โอนสูตรการผลิต | ◆ วันที่เริ่มต้นของสูตรการผลิต เป็นวันที่อนุมัติให้คัดลอกสูตรการผลิต |
| ◆ สูตรของ Project ที่ถูกโอนไปจะต้อง inactive ใช้งานไม่ได้ | ◆ สูตรของ Project ที่ถูกคัดลอกไปยังสามารถใช้งานได้ |

2

สูตรผลิตภัณฑ์

ขอคัดลอกสูตรผลิตภัณฑ์

ขอโอนสูตรผลิตภัณฑ์

ยื่นขอคัดลอกสูตรผลิตภัณฑ์

รหัสโครงการ

เลือกประเภทการคัดลอกสูตรผลิตภัณฑ์

คัดลอกไปยัง:

ค้นหาตาม:

ยืนยันการส่งข้อมูล

ท่านยืนยันที่จะคัดลอกสูตรผลิตภัณฑ์นี้ใช่หรือไม่

ยืนยัน

จำนวนรายการที่แสดง : 10

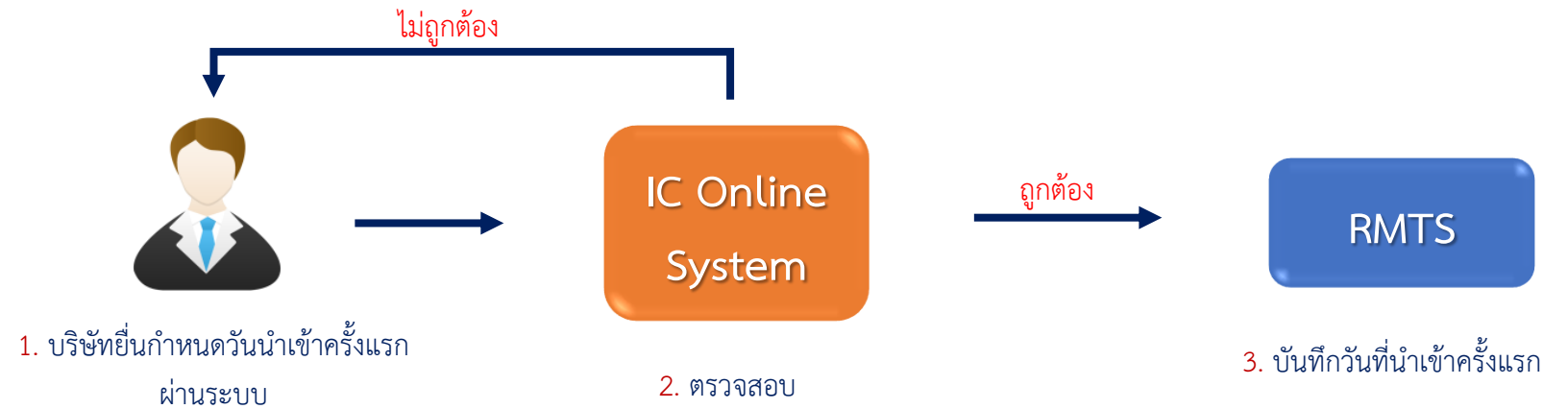
| <input type="checkbox"/> เลือกทั้งหมด | ลำดับ | รหัสผลิตภัณฑ์ | ชื่อผลิตภัณฑ์ | หน่วยผลิตภัณฑ์ | จำนวนวัตถุดิบ | เวอร์ชันสูตรการผลิต |
|---------------------------------------|-------|---------------|---------------|----------------|---------------|---------------------|
| <input type="checkbox"/> | 1 | IC08F | PCB SUB ASSY | C62 | 6 | 1 |
| <input type="checkbox"/> | 2 | IC08F | PCBA | C62 | 3 | 1 |
| <input type="checkbox"/> | 3 | RTV R0001 | PCB SUB ASSY | C62 | 1 | 1 |

หน้า 1 ทั้งหมด 3 รายการ

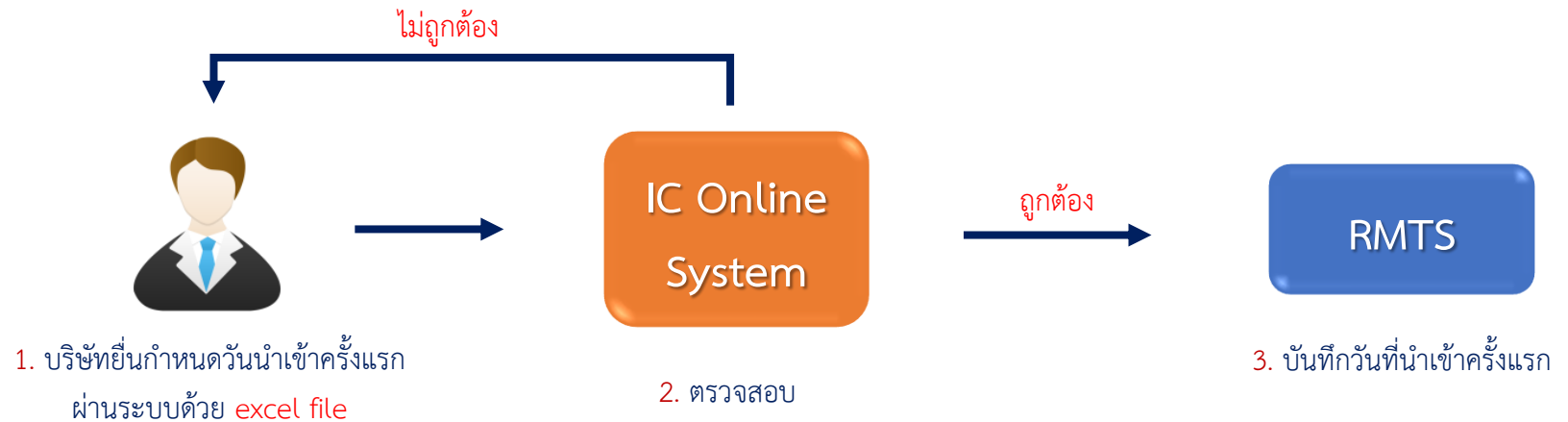
ส่งข้อมูลคัดลอกสูตรผลิตภัณฑ์

3.1 ขั้นตอนการทำงาน

3.1.1 กำหนดวันนำเข้าครั้งแรกของโครงการ



3.1.2 กำหนดวันนำเข้าครั้งแรก กรณีมีรายการวัตถุดิบบางรายการเป็นสต็อกแบบไม่หมุนเวียน (Group MaxImport)



3

กำหนดวันนำเข้าครั้งแรก

3.2 เมนูในระบบสำหรับการกำหนดวันนำเข้าครั้งแรกของโครงการ

กำหนดวันนำเข้าครั้งแรก

รหัสโครงการ

เลือกวันที่นำเข้าครั้งแรก :

เงื่อนไขสำคัญ

- ◆ กำหนดวันนำเข้าได้ตั้งแต่วันที่ได้รับอนุมัติโครงการ
- ◆ กำหนดวันนำเข้าครั้งแรกได้ หลังจากที่ได้รับอนุมัติรายการวัตถุดิบ (MML) แล้ว

October 2020

| Sun | Mon | Tue | Wed | Thu | Fri | Sat |
|-----|-----|-----|-----|-----|-----|-----|
| 27 | 28 | 29 | 30 | 1 | 2 | 3 |
| 4 | 5 | 6 | 7 | 8 | 9 | 10 |
| 11 | 12 | 13 | 14 | 15 | 16 | 17 |
| 18 | 19 | 20 | 21 | 22 | 23 | 24 |
| 25 | 26 | 27 | 28 | 29 | 30 | 31 |

3

กำหนดวันนำเข้าครั้งแรก

3.3 เมนูในระบบสำหรับการกำหนดวันนำเข้าครั้งแรกของ Group Max Import

กำหนดวันนำเข้าครั้งแรก(Group MaxImport)

รหัสโครงการ

กำหนดวันที่นำเข้าครั้งแรก(Group MaxImport)* No file chosen

เงื่อนไขสำคัญ

- ◆ ระยะเวลาที่กำหนดต้องไม่เกินระยะเวลาสิ้นสุดสิทธิของโครงการ

3
กำหนดวันนำเข้าครั้งแรก
3.4 ตัวอย่าง Excel File ของการกำหนดวันนำเข้าครั้งแรกของ Group Max Import

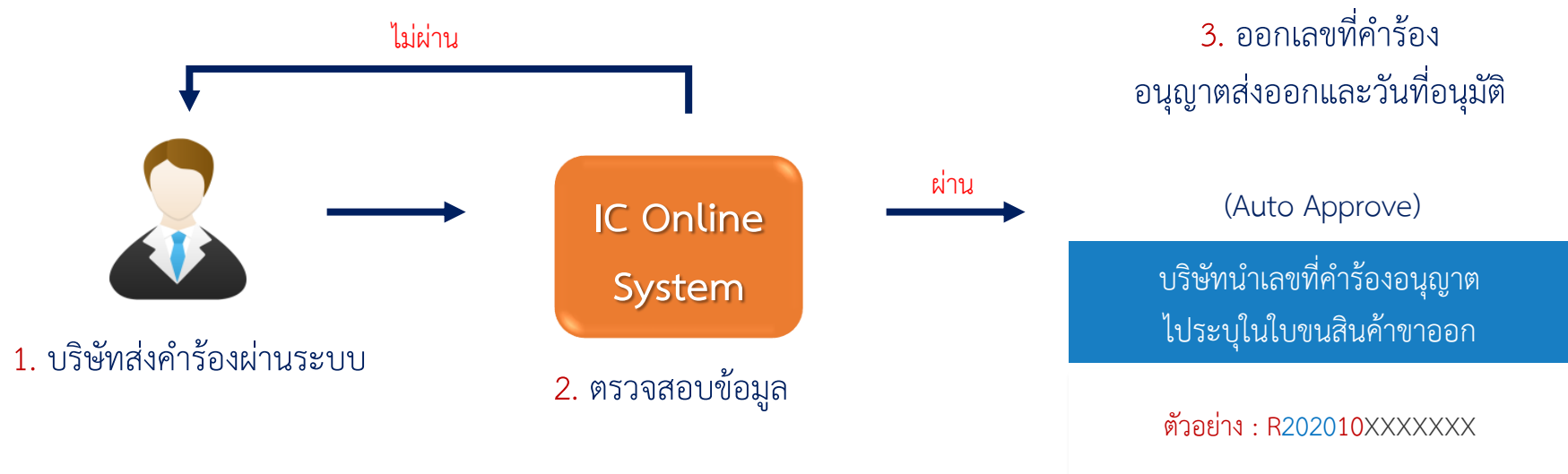
| | A | B | C | D |
|---|--------|----------|------------|------------|
| 1 | GRP_NO | DESC | START_DATE | END_DATE |
| 2 | 000013 | Resistor | DD/MM/YYYY | DD/MM/YYYY |
| 3 | 000047 | Inductor | DD/MM/YYYY | DD/MM/YYYY |

ปี ค.ศ.

4.1 ขั้นตอนการทำงาน

บริษัทต้อง ขออนุญาตส่งออกก่อนทำการส่งออกวัตถุดิบไปต่างประเทศ

หากทำการส่งออกก่อนขออนุญาตจะ ไม่สามารถตัดบัญชีรายการวัตถุดิบและวัสดุจำเป็นได้



กำหนดให้นำเลขที่อนุญาตที่ได้จากระบบระบุในใบขนสินค้าขาออกที่ช่องเลขที่ใบอนุญาตส่งออก เฉพาะรายการที่ได้รับอนุญาตส่งออกวัตถุดิบไปต่างประเทศ เพื่อการตรวจสอบในขั้นตอนการตัดบัญชีต่อไป

ขออนุญาตส่งออกวัตถุดิบและวัสดุจำเป็นไปต่างประเทศ

การจัดทำใบขนสินค้าขาออก กรณีส่งออกวัตถุดิบและวัสดุจำเป็นไปต่างประเทศ

| ช่องใน Software ตอนจัดทำ ใบขนสินค้าขาออก | ข้อมูลที่ระบุ | ตัวอย่าง |
|---|-------------------------------|-----------------|
| สิทธิประโยชน์ BOI | เลือกใช้สิทธิประโยชน์ BOI | - |
| Permit Number | เลขที่อนุญาตส่งออก | R202103XXXXXXXX |
| วันที่ | วันที่อนุญาตส่งออก | 20/02/2021 |
| เลขประจำตัวผู้เสียภาษีของหน่วยงานที่อนุญาต | เลขประจำตัวผู้เสียภาษีของ BOI | 0994000740964 |

4.2 เมนูในระบบ

| | |
|--------------------------------|------------------------------------|
| <u>ขออนุมัติส่งออกวัตถุดิบ</u> | ขออนุญาตส่งออกวัตถุดิบไปต่างประเทศ |
| <u>ไปต่างประเทศ (Adjust</u> | ตรวจสอบคำร้องขอส่งออกวัตถุดิบ |
| <u>Return) >></u> | |



เลือกการค้นหา

| | |
|----------------------|---|
| กรุดาระบุ | ▼ |
| กรุดาระบุ | |
| งวด | |
| เลขที่หนังสืออนุมัติ | |

4.2 เมนูในระบบ (ต่อ)

| | | |
|---|---|----------------------|
| เลือกการค้นหา | | |
| <input type="text" value="งวด"/> | | |
| รหัสโครงการ | | |
| <input type="text" value="กรุณาระบุ"/> | | |
| ช่วงวันที่สั่งปล่อย ตั้งแต่ | ถึง | งวด |
| <input type="text" value="mm/dd/yyyy"/> | <input type="text" value="mm/dd/yyyy"/> | <input type="text"/> |

4

ขออนุญาตส่งออกวัตถุดิบและวัสดุจำเป็นไปต่างประเทศ

4.2 เมนูในระบบ (ต่อ)


เลือกการค้นหา

เลขที่หนังสืออนุมัติ ▼

เลขที่หนังสืออนุมัติ

นร1310R6310XXXXXXXX1

ค้นหาข้อมูล



4.2 เมนูในระบบ (ต่อ)

| ลำดับ | เลขที่หนังสืออนุมัติ | งวด | กรุป วัตถุดิบ | ชื่อวัตถุดิบ Desc1 | ชื่อวัตถุดิบ Desc2 | ลำดับที่ ในใบขน | ลำดับที่ ใบขน | ปริมาณ นำเข้า | หน่วย | | |
|-------------------------------------|----------------------|-------|------------------|-----------------------|-----------------------|--------------------|------------------|------------------|--------------|--------------|-----|
| <input checked="" type="checkbox"/> | 1 | นร130 | 6 | CT17 | 000002 | CARBIDE | A0 | 3 | 1,500.000000 | C62 | |
| <input type="checkbox"/> | 2 | นร130 | 6 | CT17 | 000017 | MOTOR | A123 | A0 | 4 | 2,500.000000 | C62 |
| <input type="checkbox"/> | 3 | นร130 | 6 | CT17 | 000022 | CAPACITOR | A0 | 5 | 500.000000 | C62 | |

เพิ่มรายการ

| ลำดับ | เลขที่หนังสืออนุมัติ | งวด | กรุป วัตถุดิบ | ชื่อวัตถุดิบ Desc1 | ชื่อ วัตถุดิบ Desc2 | ลำดับที่ ในใบขน | ลำดับ ที่ ใบขน | ปริมาณ ส่งออก | หน่วย |
|-------|----------------------|-----|------------------|-----------------------|---------------------------|--------------------|----------------------|------------------------------------|---|
| 1 | นร130 | 6 | CT17 | 000002 | CARBIDE | A0 | 3 | <input type="text" value="1,000"/> | C62  |

สงสาร้องขอส่งออกวัตถุดิบ

4.2 เมนูในระบบ (ต่อ)

| ลำดับ | เลขรับงาน | สถานะคำร้องอนุมัติค่าขนส่งออก | เลขที่อนุมัติ | วันที่อนุมัติ | | |
|-------|-----------|-------------------------------|--------------------|---------------|------------|--------------|
| > | 1 | 200000 | อนุมัติค่าขนส่งออก | R202010 | 05-10-2020 | ยกเลิกคำร้อง |
| > | 2 | 200000 | อนุมัติค่าขนส่งออก | R202010 | 07-10-2020 | ยกเลิกคำร้อง |
| > | 3 | 200000 | อนุมัติค่าขนส่งออก | R202010 | 22-10-2020 | ยกเลิกคำร้อง |

Showing 1 to 3 of 3 entries

First Previous 1 Next Last

4.3 เงื่อนไขสำคัญ

- ◆ เลขที่นร. นำเข้า 1 เลขที่ สามารถใช้ยื่นขออนุมัติส่งออกฯ ได้มากกว่า 1 ครั้ง แต่เมื่อรวมปริมาณที่ขออนุมัติส่งออกฯ ต้องไม่เกินปริมาณที่นำเข้าจริง

ตัวอย่าง

| | | |
|----------------------------------|----------------------------|--------|
| นร. A นำเข้า Motor 100 C62 | ขออนุญาตส่งออกฯ ครั้งที่ 1 | 30 C62 |
| | ขออนุญาตส่งออกฯ ครั้งที่ 3 | 50 C62 |
| | ขออนุญาตส่งออกฯ ครั้งที่ 3 | |

- ◆ นำเข้ารายการวัตถุดิบชื่อใดต้องส่งออกชื่อนั้น

ตัวอย่าง

| | | | | |
|--------|--------|--------|--------|------------|
| นำเข้า | Desc 1 | Desc 2 | ส่งออก | ชื่อส่งออก |
| | Motor | CT101 | | |

4.3 เงื่อนไขสำคัญ (ต่อ)

หลักเกณฑ์ในการคำนวณปริมาณ

ตัวอย่าง

| ที่ | เหตุการณ์ | Output ที่ได้ | |
|-----|--|---|---|
| 1 | นำเข้า Group 000001 ครั้งที่ 1 จำนวน 100 C62 | Balance = 100 C62 | |
| 2 | นำเข้า Group 000001 ครั้งที่ 2 จำนวน 400 C62 | Balance = 500 C62 | |
| 3 | บริษัทยื่นขออนุญาตส่งออกฯ Group 000001 | เลขที่อนุญาตส่งออกฯ R12345 | ปริมาณที่อนุญาตส่งออกฯ 200 C62 (ขั้นตอนนี้ระบบใช้ Balance ในการตรวจสอบ แต่ยังไม่มีผลการลดยอด Balance) |
| 4 | บริษัทยื่นตัดบัญชีวัตถุดิบ Paperless (FG) | ระบบคำนวณปริมาณ Group 000001 ได้ 350 C62 | สามารถตัดบัญชีได้หรือไม่ |

การใช้งานสิทธิประโยชน์
ด้านวัตถุดิบมาตรา 36
โดย **สบอ** **ฐานข้อมูล**
RMTS Online



สอบถามเพิ่มเติม

โทรศัพท์ : 044- 384200

E-Mail : korat@boi.go.th