

## ภาวะการส่งเสริมการลงทุนใน 9 เดือนแรกของปี 2563

### 1. ภาพรวมการส่งเสริมการลงทุน

- **การขอรับการส่งเสริม** ในเดือนมกราคม - กันยายน 2563 มีการขอรับการส่งเสริมการลงทุน 1,098 โครงการ เพิ่มขึ้นจากช่วงเดียวกันของปีก่อนร้อยละ 1 และมีมูลค่าเงินลงทุน 223,720 ล้านบาท ลดลงจากช่วงเดียวกันของปีก่อนร้อยละ 15 เนื่องจากการแพร่ระบาดของโรคติดเชื้อไวรัสโคโรนา 2019 (โควิด-19)
- **การอนุมัติให้การส่งเสริม** ในเดือนมกราคม - กันยายน 2563 มีการอนุมัติให้การส่งเสริมการลงทุน 1,174 โครงการ เพิ่มขึ้นจากช่วงเดียวกันของปีก่อนร้อยละ 9 และมีมูลค่าเงินลงทุน 274,640 ล้านบาท เพิ่มขึ้นจากช่วงเดียวกันของปีก่อนร้อยละ 1
- **การออกบัตรส่งเสริม** ในเดือนมกราคม - กันยายน 2563 มีการออกบัตรส่งเสริม 1,035 โครงการ เพิ่มขึ้นจากช่วงเดียวกันของปีก่อนร้อยละ 7 และมีมูลค่าเงินลงทุน 331,310 ล้านบาท เพิ่มขึ้นจากช่วงเดียวกันของปีก่อนร้อยละ 22

### ภาพรวมการส่งเสริมการลงทุน

เปรียบเทียบเดือนมกราคม - กันยายน 2562 และเดือนมกราคม - กันยายน 2563

	จำนวนโครงการ			เงินลงทุน (ล้านบาท)		
	ม.ค. - ก.ย.	ม.ค. - ก.ย.	ร้อยละ	ม.ค. - ก.ย.	ม.ค. - ก.ย.	ร้อยละ
	2562	2563	เปลี่ยนแปลง	2562	2563	เปลี่ยนแปลง
การขอรับการส่งเสริม	1,088	1,098	+1	262,470	223,720	-15
การอนุมัติให้การส่งเสริม	1,074	1,174	+9	274,340	274,640	+1
การออกบัตรส่งเสริม	971	1,035	+7	271,730	331,310	+22

### 2. การขอรับการส่งเสริมการลงทุน

#### 2.1 การขอรับการส่งเสริมการลงทุนในอุตสาหกรรมเป้าหมาย

- ในเดือนมกราคม - กันยายน 2563 มีการขอรับการส่งเสริมในอุตสาหกรรมเป้าหมาย จำนวน 556 โครงการ คิดเป็นร้อยละ 51 ของจำนวนโครงการที่ขอรับการส่งเสริมทั้งหมด และมีมูลค่าทั้งสิ้น 128,980 ล้านบาท คิดเป็นร้อยละ 58 ของมูลค่าการขอรับการส่งเสริมทั้งสิ้น ทั้งนี้จำนวนโครงการส่วนใหญ่เป็นการลงทุนในอุตสาหกรรมเกษตรและแปรรูปอาหารและดิจิทัล ส่วนมูลค่าเงินลงทุนในอุตสาหกรรมเครื่องใช้ไฟฟ้า และอิเล็กทรอนิกส์มีเงินลงทุนสูงที่สุด โดยมีรายละเอียดดังนี้

คำขอรับการส่งเสริมการลงทุนจำแนกตามอุตสาหกรรมเป้าหมาย  
เปรียบเทียบเดือนมกราคม - กันยายน 2562 และเดือนมกราคม - กันยายน 2563

อุตสาหกรรม	จำนวนโครงการ			เงินลงทุน (ล้านบาท)		
	ม.ค. - ก.ย. 2562	ม.ค. - ก.ย. 2563	ร้อยละ เปลี่ยนแปลง	ม.ค. - ก.ย. 2562	ม.ค. - ก.ย. 2563	ร้อยละ เปลี่ยนแปลง
<b>5 อุตสาหกรรมเดิมที่เป็นเป้าหมาย</b>						
เครื่องใช้ไฟฟ้าและอิเล็กทรอนิกส์	94	106	+13	45,650	37,550	-18
การเกษตรและแปรรูปอาหาร	125	114	-9	29,330	26,880	-8
ยานยนต์และชิ้นส่วน	66	63	-5	24,530	19,980	-19
ปิโตรเคมีและเคมีภัณฑ์	58	56	-3	17,150	11,120	-35
การท่องเที่ยว	23	12	-48	19,980	7,620	-62
<b>รวม</b>	<b>366</b>	<b>351</b>	<b>-4</b>	<b>136,640</b>	<b>103,150</b>	<b>-25</b>
<b>5 อุตสาหกรรมใหม่ที่เป็นเป้าหมาย</b>						
การแพทย์	28	65	+132	8,400	14,710	+75
เทคโนโลยีชีวภาพ	12	13	+8	7,080	7,830	+11
อากาศยาน	2	5	+150	540	1,380	+156
ดิจิทัล	135	114	-16	5,750	1,130	-80
ระบบอัตโนมัติและหุ่นยนต์	6	8	+33	790	780	-1
<b>รวม</b>	<b>183</b>	<b>205</b>	<b>+12</b>	<b>22,560</b>	<b>25,830</b>	<b>+14</b>
<b>รวมทั้งหมด</b>	<b>549</b>	<b>556</b>	<b>+1</b>	<b>159,200</b>	<b>128,980</b>	<b>-19</b>

## 2.2 การขอรับการส่งเสริมการลงทุนในโครงการใหม่และโครงการขยาย

- หากพิจารณาถึงคำขอรับการส่งเสริมตามลักษณะของการลงทุน พบว่าเป็นโครงการใหม่ 515 โครงการ สัดส่วนร้อยละ 47 ของจำนวนคำขอต้งสิ้น และมีเงินลงทุนรวม 61,660 ล้านบาท คิดเป็นสัดส่วนร้อยละ 28 ของเงินลงทุนทั้งสิ้น และเป็นโครงการขยาย 583 โครงการ สัดส่วนร้อยละ 53 ของจำนวนคำขอต้งสิ้น และมีเงินลงทุนรวม 162,060 ล้านบาท คิดเป็นสัดส่วนร้อยละ 72 ของเงินลงทุนทั้งสิ้น ซึ่งมูลค่าการขอรับการส่งเสริมการลงทุนในโครงการใหม่ลดลงจากช่วงเดียวกันของปีก่อนร้อยละ 41

### โครงการใหม่และโครงการขยาย

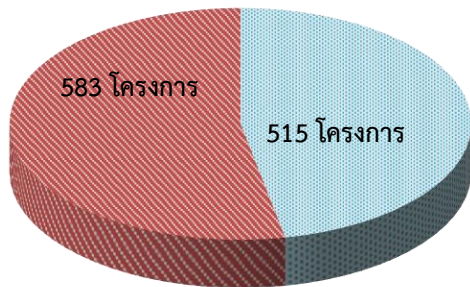
เปรียบเทียบเดือนมกราคม - กันยายน 2562 และเดือนมกราคม - กันยายน 2563

	จำนวนโครงการ			เงินลงทุน (ล้านบาท)		
	ม.ค. - ก.ย. 2562	ม.ค. - ก.ย. 2563	ร้อยละ เปลี่ยนแปลง	ม.ค. - ก.ย. 2562	ม.ค. - ก.ย. 2563	ร้อยละ เปลี่ยนแปลง
โครงการใหม่	544	515	-5	104,120	61,660	-41
โครงการขยาย	544	583	+7	158,350	162,060	+2

จำนวนทั้งสิ้น 1,098 โครงการ

โครงการขยาย

53%



หน่วย: โครงการ

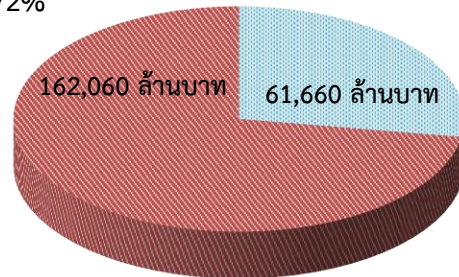
โครงการใหม่

47%

เงินลงทุนทั้งสิ้น 223,720 ล้านบาท

โครงการขยาย

72%



โครงการใหม่

28%

หน่วย: ล้านบาท

### 2.3 การกระจายสัดส่วนผู้ถือหุ้น : โครงการต่างชาติถือหุ้นทั้งสิ้น มีจำนวนมากที่สุด

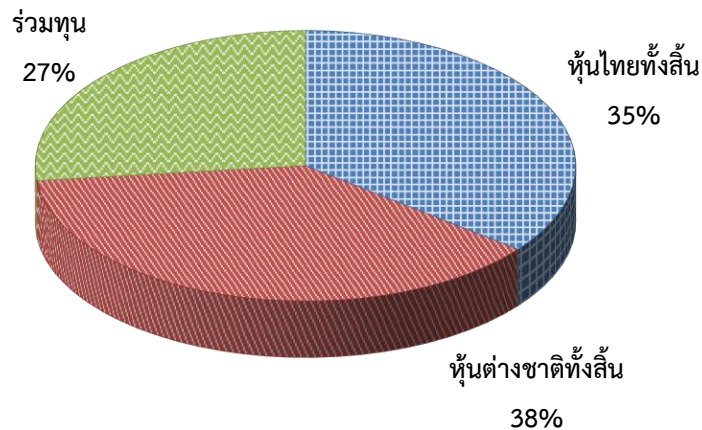
- โครงการคนไทยถือหุ้นทั้งสิ้น มีจำนวน 391 โครงการ คิดเป็นร้อยละ 35 ของจำนวนโครงการที่ขอรับการส่งเสริมทั้งหมด และมีเงินลงทุน 84,440 ล้านบาท คิดเป็นสัดส่วนร้อยละ 38 ของเงินลงทุนทั้งหมด
- โครงการต่างชาติถือหุ้นทั้งสิ้น มีจำนวน 413 โครงการ คิดเป็นสัดส่วนร้อยละ 38 ของจำนวนโครงการที่ขอรับการส่งเสริมทั้งหมด และมีเงินลงทุน 59,710 ล้านบาท คิดเป็นสัดส่วนร้อยละ 27 ของเงินลงทุนทั้งหมด
- โครงการร่วมลงทุนไทยและต่างชาติ มีจำนวน 294 โครงการ คิดเป็นสัดส่วนร้อยละ 27 ของจำนวนโครงการที่ขอรับการส่งเสริมทั้งหมด และมีเงินลงทุน 79,570 ล้านบาท คิดเป็นสัดส่วนร้อยละ 35 ของเงินลงทุนทั้งหมด

## การกระจายสัดส่วนผู้ถือหุ้น

เปรียบเทียบเดือนมกราคม - กันยายน 2562 และเดือนมกราคม - กันยายน 2563

การกระจายผู้ถือหุ้น	จำนวนโครงการ			เงินลงทุน (ล้านบาท)		
	ม.ค.-ก.ย. 62	ม.ค.-ก.ย. 63	ร้อยละ เปลี่ยนแปลง	ม.ค.-ก.ย. 62	ม.ค.-ก.ย. 63	ร้อยละ เปลี่ยนแปลง
โครงการไทยทั้งสิ้น	385	391	+2	66,490	84,440	+27
โครงการต่างชาติทั้งสิ้น	431	413	-4	108,720	59,710	-45
โครงการร่วมลงทุนไทยและ ต่างชาติ	272	294	+8	87,260	79,570	-9
รวม	1,088	1,098	+1	262,470	223,720	-15

โครงการต่างชาติถือหุ้นทั้งสิ้นมีสัดส่วนมากที่สุด  
คิดเป็นร้อยละ 38 ของจำนวนโครงการทั้งหมด



## 2.4 ที่ตั้งโครงการลงทุน : การลงทุนกระจุกตัวในภาคกลางมากที่สุด

- ในเดือนมกราคม-กันยายน 2563 มีการขอรับการส่งเสริมการลงทุนในพื้นที่ภาคกลางมากที่สุด จำนวน 515 โครงการ คิดเป็นร้อยละ 47 ของจำนวนโครงการทั้งหมด เงินลงทุน 58,950 ล้านบาท คิดเป็นร้อยละ 26 ของเงินลงทุนทั้งหมด
- การลงทุนในภาคตะวันออกมีการขอรับการส่งเสริมการลงทุนมากเป็นอันดับ 2 โดยมีคำขอรับการส่งเสริม 356 โครงการ คิดเป็นร้อยละ 32 ของจำนวนโครงการทั้งหมด แต่มีเงินลงทุนมากที่สุด โดยมีเงินลงทุน 120,910 ล้านบาท คิดเป็นร้อยละ 54 ของเงินลงทุนทั้งหมด

**การกระจายของแหล่งที่ตั้งของโครงการขอรับการส่งเสริมการลงทุน  
เปรียบเทียบเดือนมกราคม-กันยายน 2562 และเดือนมกราคม-กันยายน 2563**

แหล่งที่ตั้ง	จำนวนโครงการ			เงินลงทุน (ล้านบาท)		
	ม.ค.-ก.ย. 62	ม.ค.-ก.ย. 63	ร้อยละ เปลี่ยนแปลง	ม.ค.-ก.ย. 62	ม.ค.-ก.ย. 63	ร้อยละ เปลี่ยนแปลง
ภาคกลาง	510	515	+1	60,160	58,950	-2
ภาคตะวันออก	356	356	0	135,980	120,910	-11
ภาคตะวันออกเฉียงเหนือ	62	46	-26	16,220	8,150	-50
ภาคเหนือ	50	68	+36	15,480	8,050	-48
ภาคตะวันตก	29	29	0	5,130	3,480	-32
ภาคใต้	60	59	-2	19,270	16,560	-14
อื่นๆ*	21	25	+19	10,230	7,620	-26
<b>รวม</b>	<b>1,088</b>	<b>1,098</b>	<b>+1</b>	<b>262,470</b>	<b>223,720</b>	<b>-15</b>

หมายเหตุ: \* กิจกรรมที่ไม่มีที่ตั้งแน่นอน เช่น กิจกรรมขนส่งทางอากาศ กิจกรรมขนส่งทางเรือ และกิจกรรมขนส่งทางท่อ เป็นต้น

## 2.5 การขอรับการส่งเสริมในพื้นที่เป้าหมาย

คำขอรับการส่งเสริมการลงทุนในเดือนมกราคม-กันยายน 2563 มีการลงทุนในพื้นที่ต่างๆ ซึ่งสอดคล้องกับนโยบายรัฐบาล ดังนี้

- การขอรับการส่งเสริมการลงทุนในพื้นที่ **EEC** มีจำนวน 313 โครงการ เงินลงทุน 109,430 ล้านบาท
  - จังหวัดฉะเชิงเทรา จำนวน 36 โครงการ เงินลงทุน 14,200 ล้านบาท
  - จังหวัดชลบุรี จำนวน 165 โครงการ เงินลงทุน 46,860 ล้านบาท
  - จังหวัดระยอง จำนวน 112 โครงการ เงินลงทุน 48,370 ล้านบาท
- การขอรับการส่งเสริมการลงทุนใน**เขตพัฒนาเศรษฐกิจพิเศษชายแดน** มีจำนวน 11 โครงการ เพิ่มขึ้นจากช่วงเดียวกันของปีก่อนร้อยละ 10 ในแง่ของมูลค่าการลงทุนมีมูลค่า 6,770 ล้านบาท เพิ่มขึ้นจากช่วงเดียวกันของปีก่อนร้อยละ 187
- การขอรับการส่งเสริมการลงทุนในพื้นที่ **20 จังหวัดที่มีรายได้ต่อหัวต่ำ** มีจำนวน 24 โครงการ เพิ่มขึ้นจากช่วงเดียวกันของปีก่อนร้อยละ 9 ในแง่ของมูลค่าการลงทุนมีมูลค่า 7,730 ล้านบาท เพิ่มขึ้นจากช่วงเดียวกันของปีก่อนร้อยละ 96
- การขอรับการส่งเสริมการลงทุนใน**นิคมอุตสาหกรรมหรือเขตอุตสาหกรรมที่ได้รับการส่งเสริม** มีจำนวน 289 โครงการ ลดลงจากช่วงเดียวกันของปีก่อนร้อยละ 2 ในแง่ของมูลค่าการลงทุนมีมูลค่า 117,610 ล้านบาท เพิ่มขึ้นจากช่วงเดียวกันของปีก่อนร้อยละ 9

คำขอรับการส่งเสริมการลงทุนจำแนกตามพื้นที่เป้าหมาย  
เปรียบเทียบเดือนมกราคม-กันยายน 2562 และเดือนมกราคม-กันยายน 2563

พื้นที่เป้าหมาย	จำนวนโครงการ			เงินลงทุน (ล้านบาท)		
	ม.ค.-ก.ย. 62	ม.ค.-ก.ย. 63	ร้อยละ เปลี่ยนแปลง	ม.ค.-ก.ย. 62	ม.ค.-ก.ย. 63	ร้อยละ เปลี่ยนแปลง
เขตพัฒนาพิเศษภาคตะวันออก (EEC)	329	313	-5	128,720	109,430	-15
- ฉะเชิงเทรา	35	36	+3	13,660	14,200	+4
- ชลบุรี	151	165	+9	61,120	46,860	-23
- ระยอง	143	112	-22	53,940	48,370	-10
เขตพัฒนาเศรษฐกิจพิเศษ ชายแดน	10	11	+10	2,356	6,770	+187
20 จังหวัดที่มีรายได้ต่อหัวต่ำ	22	24	+9	3,950	7,730	+96
นิคมอุตสาหกรรมหรือเขต อุตสาหกรรมที่ได้รับการส่งเสริม	294	289	-2	108,220	117,610	+9

## 2.6 การขอรับการส่งเสริมตามมาตรการพิเศษ

- มาตรการส่งเสริมการลงทุนปรับปรุงประสิทธิภาพการผลิต ในเดือนมกราคม-กันยายน 2563 มีคำขอรับการส่งเสริมการลงทุนจำนวน 138 โครงการ เงินลงทุน 15,190 ล้านบาท โดยแบ่งเป็น มาตรการปรับปรุงประสิทธิภาพการผลิตด้านประหยัดพลังงาน พลังงานทดแทน และลดผลกระทบต่อสิ่งแวดล้อมจำนวน 111 โครงการ เงินลงทุน 12,520 ล้านบาท และมาตรการปรับปรุงประสิทธิภาพการผลิตด้านปรับเปลี่ยนเครื่องจักร จำนวน 27 โครงการ เงินลงทุน 2,670 ล้านบาท
- มาตรการส่งเสริม SMEs ในเดือนมกราคม-กันยายน 2563 มีคำขอรับการส่งเสริมการลงทุนจำนวน 54 โครงการ เพิ่มขึ้นจากช่วงเดียวกันของปีก่อนร้อยละ 38 เงินลงทุน 2,240 ล้านบาท เพิ่มขึ้นจากช่วงเดียวกันของปีก่อนร้อยละ 15

**คำขอรับการส่งเสริมการลงทุนตามมาตรการพิเศษ**  
**เปรียบเทียบเดือนมกราคม-กันยายน 2562 และเดือนมกราคม-กันยายน 2563**

มาตรการพิเศษ	จำนวนโครงการ			เงินลงทุน (ล้านบาท)		
	ม.ค.-ก.ย. 62	ม.ค.-ก.ย. 63	ร้อยละ เปลี่ยนแปลง	ม.ค.-ก.ย. 62	ม.ค.-ก.ย. 63	ร้อยละ เปลี่ยนแปลง
มาตรการปรับปรุงประสิทธิภาพการผลิต	112	138	+23	12,820	15,190	+18
- การลงทุนเพื่อประหยัดพลังงาน ใช้พลังงานทดแทน และลดผลกระทบต่อสิ่งแวดล้อม	86	111	+29	3,520	12,520	+256
- การลงทุนปรับเปลี่ยนเครื่องจักรเพื่อเพิ่มประสิทธิภาพการผลิต	24	27	+13	9,260	2,670	-71
- การลงทุนเพื่อประหยัดพลังงาน และปรับเปลี่ยนเครื่องจักรเพื่อเพิ่มประสิทธิภาพการผลิต	2	-	-100	40	-	-100
มาตรการส่งเสริม SMEs	39	54	+38	1,940	2,240	+15

### 3. การอนุมัติให้การส่งเสริมการลงทุน

#### 3.1 การอนุมัติให้การส่งเสริมการลงทุนในอุตสาหกรรมเป้าหมาย

- ในเดือนมกราคม - กันยายน 2563 มีโครงการที่ได้รับอนุมัติให้การส่งเสริม จำนวน 1,174 โครงการ และมีมูลค่าเงินลงทุนรวม 274,640 ล้านบาท โดยเป็นการอนุมัติให้การส่งเสริมการลงทุนในอุตสาหกรรมเป้าหมาย จำนวน 640 โครงการ คิดเป็นร้อยละ 55 ของจำนวนโครงการที่ได้รับอนุมัติให้การส่งเสริมทั้งสิ้น มีมูลค่ารวม 170,260 ล้านบาท คิดเป็นร้อยละ 62 ของมูลค่าการอนุมัติให้การส่งเสริมทั้งสิ้น ทั้งนี้ จำนวนโครงการส่วนใหญ่เป็นการลงทุนในอุตสาหกรรมกลุ่มการเกษตร และแปรรูปอาหาร ส่วนมูลค่าเงินลงทุนอยู่ในอุตสาหกรรมกลุ่มยานยนต์และชิ้นส่วนมากที่สุด รายละเอียดปรากฏดังตาราง

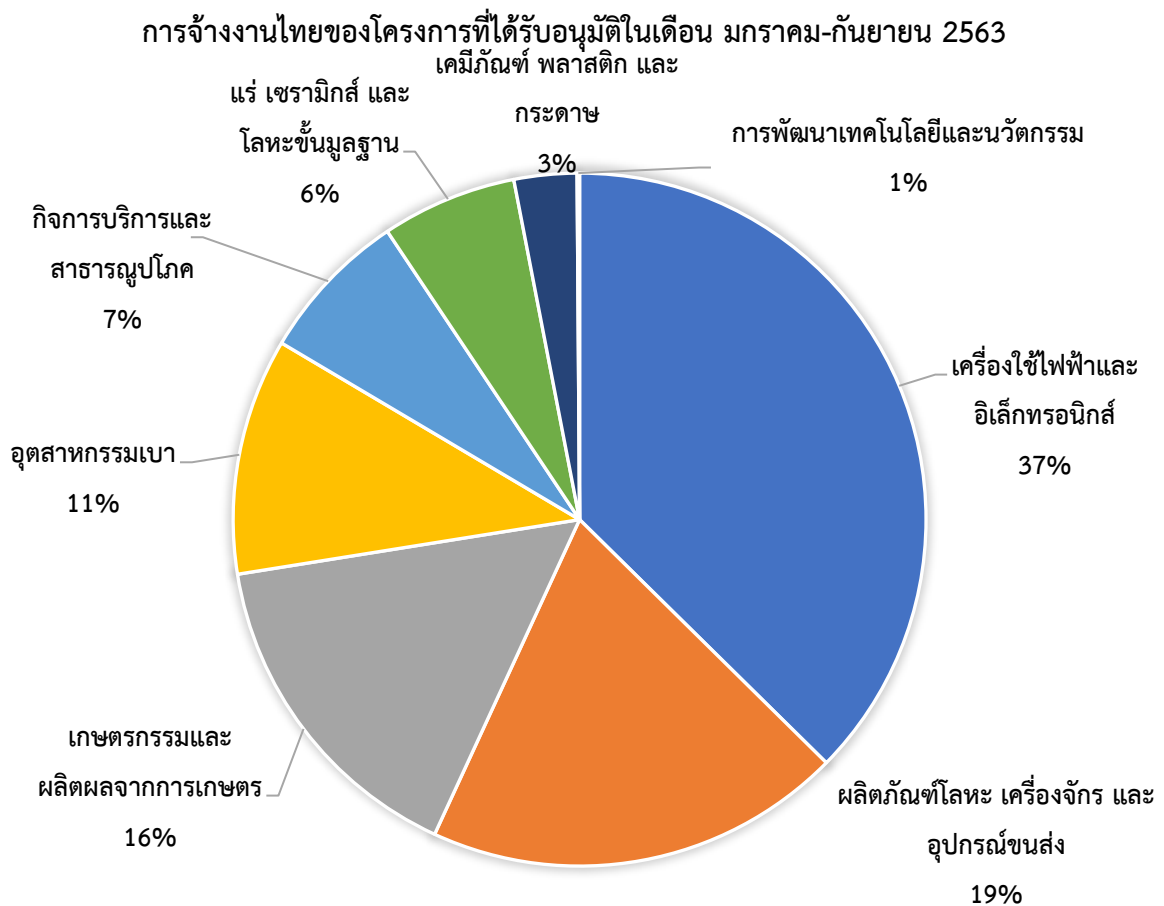
การอนุมัติส่งเสริมการลงทุนจำแนกตามอุตสาหกรรมเป้าหมาย  
เปรียบเทียบเดือนมกราคม - กันยายน 2562 และเดือนมกราคม - กันยายน 2563

อุตสาหกรรม	จำนวนโครงการ			เงินลงทุน (ล้านบาท)		
	ม.ค.-ก.ย. 2562	ม.ค.-ก.ย. 2563	ร้อยละ เปลี่ยนแปลง	ม.ค.-ก.ย. 2562	ม.ค.-ก.ย. 2563	ร้อยละ เปลี่ยนแปลง
<b>5 อุตสาหกรรมเดิมที่เป็นเป้าหมาย</b>						
ยานยนต์และชิ้นส่วน	59	85	+44	43,200	51,760	+20
เครื่องใช้ไฟฟ้าและอิเล็กทรอนิกส์	66	131	+98	18,450	46,820	+154
การเกษตรและแปรรูปอาหาร	145	146	+1	21,680	24,000	+11
การท่องเที่ยว	25	18	-28	19,220	15,940	-17
ปิโตรเคมีและเคมีภัณฑ์	66	55	-17	73,640	8,580	-88
รวม	361	435	+20	176,190	147,100	-17
<b>5 อุตสาหกรรมใหม่ที่เป็นเป้าหมาย</b>						
การแพทย์	36	58	+61	10,000	13,370	+34
เทคโนโลยีชีวภาพ	15	18	+20	8,550	5,130	-40
ดิจิทัล	112	117	+4	7,220	3,000	-58
อากาศยาน	1	6	+500	6,470	1,470	-77
ระบบอัตโนมัติและหุ่นยนต์	4	6	+50	810	190	-77
รวม	168	205	+22	33,050	23,160	-30
รวมทั้งหมด	529	640	+21	209,240	170,260	-19



### 3.2 ประโยชน์ของโครงการที่ได้รับอนุมัติให้การส่งเสริมในเดือนมกราคม - กันยายน 2563

- โครงการที่ได้รับอนุมัติให้การส่งเสริมในเดือนมกราคม - กันยายน 2563 คาดว่าจะทำให้มูลค่าส่งออกของประเทศเพิ่มขึ้นประมาณ 774,617 ล้านบาทต่อปี ทั้งนี้ กลุ่มผลิตภัณฑ์ที่มีการส่งออกมากที่สุด ได้แก่ อุตสาหกรรมผลิตภัณฑ์โลหะ เครื่องจักร และอุปกรณ์ขนส่ง มูลค่าประมาณ 356,515 ล้านบาทต่อปี
- โครงการที่ได้รับอนุมัติในเดือนมกราคม - กันยายน 2563 จะสร้างงานให้คนไทยประมาณ 78,081 ตำแหน่ง โดยโครงการในหมวดเครื่องใช้ไฟฟ้าและอิเล็กทรอนิกส์ จะมีการจ้างงานมากเป็นอันดับ 1 คิดเป็นร้อยละ 37 ของการจ้างแรงงานไทย ซึ่งมีการจ้างงานประมาณ 29,189 ตำแหน่ง ตามมาด้วยหมวดผลิตภัณฑ์โลหะ เครื่องจักร และอุปกรณ์ขนส่ง คิดเป็นร้อยละ 19 หรือประมาณ 15,217 ตำแหน่ง และหมวดเกษตรกรรมและผลิตผลจากการเกษตร คิดเป็นร้อยละ 16 ของการจ้างแรงงานไทย หรือประมาณ 12,185 ตำแหน่ง



- โครงการที่ได้รับอนุมัติจะใช้วัสดุในประเทศ มูลค่าประมาณ 419,771 ล้านบาทต่อปี คิดเป็นสัดส่วนประมาณร้อยละ 49 ของมูลค่าวัสดุทั้งหมด โดยโครงการในหมวดผลิตภัณฑ์โลหะ เครื่องจักร และอุปกรณ์ขนส่ง จะใช้วัสดุในประเทศมากเป็นอันดับ 1 มูลค่าประมาณ 129,052 ล้านบาทต่อปี หรือคิดเป็นสัดส่วนประมาณร้อยละ 40 ของมูลค่าการใช้วัสดุทั้งหมด รองลงมาเป็นหมวดเกษตรกรรมและผลิตผลจากการเกษตร จะใช้วัสดุในประเทศ ประมาณ 102,105 ล้านบาทต่อปี และหมวดอุตสาหกรรมเครื่องใช้ไฟฟ้าและอิเล็กทรอนิกส์ ซึ่งจะใช้วัสดุในประเทศ ประมาณ 100,524 ล้านบาทต่อปี

หมวดประเภทกิจการ	มูลค่าการใช้วัสดุในประเทศ (ล้านบาทต่อปี)	สัดส่วนมูลค่าวัสดุในประเทศ ต่อมูลค่าวัสดุทั้งหมด (ร้อยละ)
ผลิตภัณฑ์โลหะ เครื่องจักร และอุปกรณ์ขนส่ง	129,052	40
เกษตรกรรมและผลิตผลจากการเกษตร	102,105	82
อุตสาหกรรมเครื่องใช้ไฟฟ้าและอิเล็กทรอนิกส์	100,524	40
แร่ เซรามิกส์ และโลหะขั้นมูลฐาน	51,368	56
เคมีภัณฑ์ พลาสติก และกระดาษ	15,284	65
อุตสาหกรรมเบา	13,709	40
กิจการบริการและสาธารณูปโภค	7,656	84
การพัฒนาเทคโนโลยีและนวัตกรรม	73	33
<b>รวม</b>	<b>419,771</b>	<b>49</b>

### 3.3 การอนุมัติให้การส่งเสริมในพื้นที่เป้าหมาย

- การอนุมัติให้การส่งเสริมการลงทุนในโครงการใหม่ในเดือนมกราคม-กันยายน 2563 มีการลงทุนในพื้นที่ต่าง ๆ ซึ่งสอดคล้องกับนโยบายของรัฐบาล ดังนี้

การอนุมัติให้การส่งเสริมการลงทุนจำแนกตามพื้นที่เป้าหมายในเดือนมกราคม-กันยายน 2563

พื้นที่เป้าหมาย	จำนวนโครงการ	เงินลงทุน (ล้านบาท)
เขตพัฒนาพิเศษภาคตะวันออก (EEC)	355	147,580
- ฉะเชิงเทรา	48	19,720
- ชลบุรี	183	65,120
- ระยอง	124	62,740
เขตพัฒนาเศรษฐกิจพิเศษชายแดน	14	6,860
20 จังหวัดที่มีรายได้ต่อหัวต่ำ	29	5,540
นิคมอุตสาหกรรมหรือเขตอุตสาหกรรม ที่ได้รับการส่งเสริม	337	120,806

\*\*\*\*\*

รายงาน 17. การขอรับการส่งเสริมการลงทุนสุทธิ  
มกราคม - กันยายน 2563 เปรียบเทียบกับปี 2561 และปี 2562

As of 5/10/2020 12:15:53

	ปี 2561		ปี 2562		ปี 2562		ปี 2563	
					ม.ค.-ก.ย.	ม.ค.-ก.ย.	ม.ค.-ก.ย.	ม.ค.-ก.ย.
จำนวนโครงการ	1,490		1,524		1,088		1,098	
เงินลงทุน (พันล้านบาท)	483.81		691.45		262.47		223.72	
ทุนจดทะเบียน (พันล้านบาท)	49.06		133.81		38.16		76.83	
- ไทย	15.10		72.61		8.70		9.74	
- ต่างชาติ	33.96		61.20		29.47		67.10	
การจ้างงาน (คน)	140,545		177,892		109,355		95,060	
	2561	2562	2562	2563	2561	2562	2562	2563
			ม.ค.-ก.ย.	ม.ค.-ก.ย.			ม.ค.-ก.ย.	ม.ค.-ก.ย.
<b>การถือหุ้น</b>	<b>จำนวนโครงการ</b>				<b>เงินลงทุน (พันล้านบาท)</b>			
โครงการคนไทย 100%	481	541	385	391	101.05	98.28	66.49	84.44
โครงการต่างชาติ 100%	580	596	431	413	124.41	176.72	108.73	59.71
โครงการร่วมทุนไทยและต่างชาติ	429	387	272	294	258.35	416.45	87.26	79.57
<b>โครงการตามกลุ่มอุตสาหกรรมเป้าหมายที่เป็นกลไกขับเคลื่อนเศรษฐกิจเพื่ออนาคต (New Engine of Growth)</b>								
อุตสาหกรรมยานยนต์และชิ้นส่วน	117	106	66	63	89.27	58.31	24.53	19.98
อุตสาหกรรมเครื่องใช้ไฟฟ้า และอิเล็กทรอนิกส์	89	142	94	106	19.50	75.04	45.65	37.55
อุตสาหกรรมท่องเที่ยว	22	31	23	12	23.91	28.88	19.98	7.62
อุตสาหกรรมเกษตร และแปรรูปอาหาร	147	194	125	114	28.25	37.98	29.33	26.88
อุตสาหกรรมเทคโนโลยีชีวภาพ	21	17	12	13	8.59	9.03	7.08	7.83
อุตสาหกรรมระบบอัตโนมัติและหุ่นยนต์	6	12	6	8	0.15	1.02	0.79	0.78
อุตสาหกรรมอากาศยาน	3	3	2	5	6.55	0.59	0.54	1.38
อุตสาหกรรมปิโตรเคมีและเคมีภัณฑ์	86	75	58	56	181.00	20.01	17.15	11.12
อุตสาหกรรมดิจิทัล	184	179	135	114	12.41	8.28	5.75	1.13
อุตสาหกรรมการแพทย์	34	30	28	65	7.76	8.42	8.40	14.71
อื่นๆ	781	735	539	542	106.42	443.88	103.24	94.74
<b>ประเภทกิจการ</b>								
เกษตรกรรมและผลิตผลจากการเกษตร	161	204	132	124	33.03	41.65	31.97	28.57
แร่ เชรามิกส์ และโลหะขั้นมูลฐาน	39	42	32	28	12.54	42.08	9.04	11.15
อุตสาหกรรมเบา	55	92	70	105	8.25	19.28	16.19	19.65
ผลิตภัณฑ์โลหะ เครื่องจักร และอุปกรณ์ขนส่ง	265	281	187	173	116.51	83.33	42.91	30.07
อุตสาหกรรมเครื่องใช้ไฟฟ้าและอิเล็กทรอนิกส์	264	318	227	217	27.03	77.01	46.99	38.66
เคมีภัณฑ์ พลาสติก และกระดาษ	106	96	73	76	183.52	23.54	19.21	19.10
กิจการบริการและสาธารณูปโภค	598	489	366	372	102.81	401.69	93.35	76.32
การพัฒนาเทคโนโลยีและนวัตกรรม	2	2	1	3	0.12	2.88	2.81	0.20
<b>ที่ตั้งโครงการ</b>								
ภาคกลาง	767	686	510	515	90.94	92.18	60.16	58.95
ภาคตะวันออก	414	509	356	356	304.45	394.95	135.97	120.92
- การลงทุนในระเบียงเศรษฐกิจพิเศษภาคตะวันออก (EEC)	372	465	329	313	293.81	382.14	128.72	109.43
(1) ชลบุรี	173	224	151	165	217.96	82.91	61.12	46.86
(2) ฉะเชิงเทรา	62	49	35	36	19.65	27.33	13.66	14.20
(3) ระยอง	137	192	143	112	56.20	271.91	53.94	48.37
ภาคตะวันออกเฉียงเหนือ	78	88	62	46	8.72	25.11	16.22	8.15
ภาคเหนือ	79	74	50	68	8.32	26.43	15.48	8.05
ภาคตะวันตก	43	46	29	29	12.29	6.55	5.13	3.48
ภาคใต้	73	95	60	59	30.43	132.35	19.27	16.56
กิจการที่ไม่มีที่ตั้งแน่นอน	36	26	21	25	28.66	13.88	10.23	7.62
กิจการที่ไม่ระบุที่ตั้ง	0	0	0	0	0.00	0.00	0.00	0.00
20 จังหวัดที่มีรายได้ต่อหัวต่ำ	45	35	22	24	6.20	7.97	3.95	7.73
เขตพัฒนาเศรษฐกิจพิเศษ	8	10	7	0	0.80	2.35	0.81	0.00
พื้นที่จังหวัดชายแดนภาคใต้	6	15	4	1	2.44	112.31	2.29	0.09

หมายเหตุ:

- สถิติไม่นับรวมโครงการ โดยย้ายสถานประกอบการ รับโอนกิจการ กิจการเดิมขอสิทธิประโยชน์ไม่เกี่ยวกับภาษีเงินได้
- 20 จังหวัดที่มีรายได้ต่อหัวต่ำ ได้แก่ กาฬสินธุ์ ชัยภูมิ นครพนม น่าน บึงกาฬ นุรรัมย์ แพร่ มหาสารคาม มุกดาหาร แม่ฮ่องสอน ยโสธร ร้อยเอ็ด ศรีสะเกษ สกลนคร สระแก้ว สุโขทัย สุรินทร์ หนองบัวลำภู อุบลราชธานี และอำนาจเจริญ
- กิจการที่ไม่มีที่ตั้งแน่นอน เช่น กิจการเดินเรือท่องเที่ยว กิจการขนส่งต่างๆ เป็นต้น
- การขอรับการส่งเสริมสุทธิ หมายถึง ค่าขอรับการส่งเสริมในแต่ละปี หัก ค่าขอในแต่ละปีที่ส่งคืนจนถึงวันประมวลผล

รายงาน 17. การอนุมัติให้การส่งเสริมการลงทุน  
มกราคม - กันยายน 2563 เปรียบเทียบกับปี 2561 และปี 2562

As of 5/10/2020 09:37:47

	ปี 2561		ปี 2562		ปี 2562		ปี 2563		
					ม.ค.-ก.ย.	ม.ค.-ก.ย.	ม.ค.-ก.ย.	ม.ค.-ก.ย.	
จำนวนโครงการ		1,470		1,500		1,074		1,174	
เงินลงทุน (พันล้านบาท)		549.50		447.36		274.34		274.64	
ทุนจดทะเบียน (พันล้านบาท)		74.12		78.03		53.60		43.98	
- ไทย		37.25		17.87		12.89		11.74	
- ต่างชาติ		36.87		60.17		40.71		32.24	
การจ้างงาน (คน)		77,085		94,258		59,052		78,081	
		2561	2562	2562	2563	2561	2562	2562	2563
				ม.ค.-ก.ย.	ม.ค.-ก.ย.			ม.ค.-ก.ย.	ม.ค.-ก.ย.
<b>การถือหุ้น</b>		<b>จำนวนโครงการ</b>				<b>เงินลงทุน (พันล้านบาท)</b>			
โครงการคนไทย 100%	492	573	418	392	116.39	116.83	55.68	50.39	
โครงการต่างชาติ 100%	576	622	440	491	131.34	188.10	99.48	112.04	
โครงการร่วมทุนไทยและต่างชาติ	402	305	216	291	301.77	142.43	119.19	112.21	
<b>โครงการตามกลุ่มอุตสาหกรรมเป้าหมายที่เป็นกลไกขับเคลื่อนเศรษฐกิจเพื่ออนาคต (New Engine of Growth)</b>									
อุตสาหกรรมยานยนต์และชิ้นส่วน	102	94	59	85	71.36	80.43	43.20	51.76	
อุตสาหกรรมเครื่องใช้ไฟฟ้า และอิเล็กทรอนิกส์	85	107	66	131	38.69	57.53	18.45	46.82	
อุตสาหกรรมท่องเที่ยว	32	27	25	18	33.54	19.77	19.22	15.94	
อุตสาหกรรมเกษตร และแปรรูปอาหาร	155	193	145	146	34.31	33.23	21.68	24.00	
อุตสาหกรรมเทคโนโลยีชีวภาพ	25	21	15	18	25.04	20.21	8.55	5.13	
อุตสาหกรรมระบบอัตโนมัติและหุ่นยนต์	11	7	4	6	1.46	0.86	0.81	0.19	
อุตสาหกรรมอากาศยาน	7	4	1	6	2.74	7.22	6.47	1.47	
อุตสาหกรรมปิโตรเคมีและเคมีภัณฑ์	98	93	66	55	196.86	83.37	73.64	8.58	
อุตสาหกรรมดิจิทัล	142	153	112	117	6.94	7.76	7.22	3.00	
อุตสาหกรรมการแพทย์	46	46	36	58	15.97	13.49	10.00	13.37	
อื่นๆ	767	755	545	534	122.58	123.47	65.08	104.40	
<b>ประเภทกิจการ</b>									
เกษตรกรรมและผลผลิตจากการเกษตร	164	207	155	160	38.65	45.56	25.47	28.01	
แร่ เชรามิกส์ และโลหะขั้นมูลฐาน	34	34	26	38	8.55	10.53	9.57	23.55	
อุตสาหกรรมเบา	54	93	62	91	7.18	20.04	10.71	18.43	
ผลิตภัณฑ์โลหะ เครื่องจักร และอุปกรณ์ขนส่ง	253	257	181	222	91.59	108.15	65.24	68.38	
อุตสาหกรรมเครื่องใช้ไฟฟ้าและอิเล็กทรอนิกส์	220	255	174	245	41.50	59.84	20.26	47.82	
เคมีภัณฑ์ พลาสติก และกระดาษ	139	113	84	68	218.28	88.02	77.68	10.08	
กิจการบริการและสาธารณูปโภค	605	540	392	349	143.65	112.42	65.40	77.97	
การพัฒนาเทคโนโลยีและนวัตกรรม	1	1	0	1	0.10	2.81	0.00	0.41	
<b>ที่ตั้งโครงการ</b>									
ภาคกลาง	704	671	486	519	98.60	89.59	55.21	61.90	
ภาคตะวันออก	455	469	311	395	352.61	265.40	161.87	158.28	
- การลงทุนในระเบียงเศรษฐกิจพิเศษภาคตะวันออก (EEC)	415	425	283	355	343.39	254.58	152.91	147.58	
(1) ชลบุรี	203	190	124	183	225.50	79.77	40.79	65.12	
(2) ฉะเชิงเทรา	64	56	38	48	23.10	41.05	6.75	19.72	
(3) ระยอง	148	179	121	124	94.79	133.76	105.36	62.74	
ภาคตะวันออกเฉียงเหนือ	96	102	77	61	13.86	23.20	8.32	9.91	
ภาคเหนือ	71	72	58	71	8.99	13.29	5.28	10.01	
ภาคตะวันตก	39	53	38	36	5.33	7.90	4.76	8.91	
ภาคใต้	63	94	78	68	35.67	24.37	21.27	20.39	
กิจการที่ไม่มีที่ตั้งแน่นอน	42	39	26	24	34.44	23.62	17.63	5.26	
กิจการที่ไม่ระบุที่ตั้ง	0	0	0	0	0.00	0.00	0.00	0.00	
20 จังหวัดที่มีรายได้ต่อหัวต่ำ	54	60	46	29	12.60	8.54	4.82	5.54	
เขตพัฒนาเศรษฐกิจพิเศษ	8	16	14	14	0.65	3.28	1.57	6.86	
พื้นที่จังหวัดชายแดนภาคใต้	6	6	5	13	4.40	2.06	2.04	2.21	

หมายเหตุ:

- สถิติไม่นับรวมโครงการ โยกย้ายสถานประกอบการ รับโอนกิจการ กิจการเดิมขอสิทธิประโยชน์ไม่เกี่ยวกับภาษีเงินได้
- 20 จังหวัดที่มีรายได้ต่อหัวต่ำ ได้แก่ กาฬสินธุ์ ชัยภูมิ นครพนม น่าน บึงกาฬ นุรรัมย์ แพร่ มหาสารคาม มุกดาหาร แม่ฮ่องสอน ยโสธร ร้อยเอ็ด ศรีสะเกษ สกลนคร สระแก้ว สุโขทัย สุรินทร์ หนองบัวลำภู อุบลราชธานี และอำนาจเจริญ
- กิจการที่ไม่มีที่ตั้งแน่นอน เช่น กิจการเดินเรือท่องเที่ยว กิจการขนส่งต่างๆ เป็นต้น
- โครงการที่ได้รับอนุมัติให้การส่งเสริมเดือนนี้ อาจเป็นโครงการที่ยื่นขอรับการส่งเสริมเดือนใดก็ได้ เนื่องจากปกติสำนักงานจะใช้เวลาพิจารณาอนุมัติโครงการที่ขอรับการส่งเสริมภายในกำหนด 15-90 วันทำการ

รายงาน 17. การออกบัตรส่งเสริมการลงทุน  
มกราคม - กันยายน 2563 เปรียบเทียบกับปี 2561 และปี 2562

As of 5/10/2020 09:31:21

	ปี 2561		ปี 2562		ปี 2562		ปี 2563	
					ม.ค.-ก.ย.		ม.ค.-ก.ย.	
จำนวนโครงการ	1,427		1,327		971		1,035	
เงินลงทุน (พันล้านบาท)	709.36		357.68		271.73		331.31	
ทุนจดทะเบียน (พันล้านบาท)	200.90		127.94		99.69		80.76	
- ไทย	166.06		70.01		55.51		25.42	
- ต่างชาติ	34.85		57.93		44.17		55.35	
การจ้างงาน (คน)	87,633		72,723		52,585		79,115	
	2561	2562	2562	2563	2561	2562	2562	2563
			ม.ค.-ก.ย.	ม.ค.-ก.ย.			ม.ค.-ก.ย.	ม.ค.-ก.ย.
<b>การถือหุ้น</b>	<b>จำนวนโครงการ</b>				<b>เงินลงทุน (พันล้านบาท)</b>			
โครงการคนไทย 100%	548	513	364	376	312.72	91.24	69.50	62.90
โครงการต่างชาติ 100%	574	556	415	456	118.20	126.79	94.34	146.75
โครงการร่วมทุนไทยและต่างชาติ	305	258	192	203	278.45	139.65	107.88	121.66
<b>โครงการตามกลุ่มอุตสาหกรรมเป้าหมายที่เป็นกลไกขับเคลื่อนเศรษฐกิจเพื่ออนาคต (New Engine of Growth)</b>								
อุตสาหกรรมยานยนต์และชิ้นส่วน	97	73	48	75	44.17	57.58	47.94	60.38
อุตสาหกรรมเครื่องใช้ไฟฟ้า และอิเล็กทรอนิกส์	77	99	72	120	41.41	34.33	20.96	74.51
อุตสาหกรรมท่องเที่ยว	24	20	15	20	27.74	20.03	12.28	12.58
อุตสาหกรรมเกษตร และแปรรูปอาหาร	180	160	110	108	73.50	25.24	17.18	23.25
อุตสาหกรรมเทคโนโลยีชีวภาพ	22	18	12	18	13.05	10.01	7.12	25.00
อุตสาหกรรมระบบอัตโนมัติและหุ่นยนต์	9	4	3	9	1.70	0.24	0.23	0.88
อุตสาหกรรมอากาศยาน	4	2	1	6	1.92	0.91	0.50	1.05
อุตสาหกรรมปิโตรเคมีและเคมีภัณฑ์	89	88	67	47	211.79	57.75	41.14	42.33
อุตสาหกรรมดิจิทัล	135	126	98	98	2.03	11.13	6.41	1.36
อุตสาหกรรมการแพทย์	43	44	31	44	9.85	12.74	9.66	14.19
อื่นๆ	747	693	514	490	282.21	127.70	108.30	75.77
<b>ประเภทกิจการ</b>								
เกษตรกรรมและผลิตผลจากการเกษตร	196	172	119	120	84.06	31.39	22.38	33.87
แร่ เซรามิกส์ และโลหะขั้นมูลฐาน	39	37	26	27	10.16	15.36	11.24	21.85
อุตสาหกรรมเบา	54	69	44	68	9.38	15.65	9.03	17.09
ผลิตภัณฑ์โลหะ เครื่องจักร และอุปกรณ์ขนส่ง	231	213	157	187	63.72	75.71	63.41	75.96
อุตสาหกรรมเครื่องใช้ไฟฟ้าและอิเล็กทรอนิกส์	206	219	165	215	42.52	37.24	23.59	75.33
เคมีภัณฑ์ พลาสติก และกระดาษ	128	111	87	61	238.22	62.08	44.98	54.65
กิจการบริการและสาธารณูปโภค	573	505	372	356	261.30	120.15	97.00	49.76
การพัฒนาเทคโนโลยีและนวัตกรรม	0	1	1	1	0.00	0.10	0.10	2.81
<b>ที่ตั้งโครงการ</b>								
ภาคกลาง	660	609	445	451	187.47	75.48	59.36	71.04
ภาคตะวันออก	438	417	298	347	410.79	184.79	136.32	193.38
- การลงทุนในระเบียงเศรษฐกิจพิเศษภาคตะวันออก (EEC)	391	378	265	309	372.30	171.68	125.55	184.89
(1) ชลบุรี	188	172	122	161	224.27	63.64	49.23	56.49
(2) ฉะเชิงเทรา	51	60	45	34	16.42	19.49	10.64	13.82
(3) ระยอง	152	146	98	114	131.61	88.55	65.68	114.58
ภาคตะวันออกเฉียงเหนือ	95	87	64	59	30.28	9.49	7.21	19.77
ภาคเหนือ	74	56	47	66	12.13	5.35	4.72	16.21
ภาคตะวันตก	48	44	30	34	20.54	7.86	5.09	3.85
ภาคใต้	74	73	56	62	33.83	27.62	16.00	25.50
กิจการที่ไม่มีที่ตั้งแน่นอน	38	41	31	16	14.33	47.09	43.04	1.57
กิจการที่ไม่ระบุที่ตั้ง	0	0	0	0	0.00	0.00	0.00	0.00
20 จังหวัดที่มีรายได้ต่อหัวต่ำ	52	44	34	31	25.44	4.58	3.00	5.83
เขตพัฒนาเศรษฐกิจพิเศษ	6	13	12	11	0.74	1.83	1.70	8.42
พื้นที่จังหวัดชายแดนภาคใต้	7	5	5	7	4.61	3.19	3.19	1.16

หมายเหตุ:

- สถิติไม่นับรวมโครงการ โยกย้ายสถานประกอบการ รับโอนกิจการ กิจการเดิมขอสิทธิประโยชน์ไม่เกี่ยวกับภาษีเงินได้
- 20 จังหวัดที่มีรายได้ต่อหัวต่ำ ได้แก่ กาฬสินธุ์ ชัยภูมิ นครพนม บึงกาฬ บุรีรัมย์ แพร่ มหาสารคาม มุกดาหาร แม่ฮ่องสอน ยโสธร ร้อยเอ็ด ศรีสะเกษ สกลนคร สระแก้ว สุโขทัย สุรินทร์หนองบัวลำภู อุบลราชธานี และอำนาจเจริญ
- กิจการที่ไม่มีที่ตั้งแน่นอน เช่น กิจการเดินเรือท่องเที่ยว กิจการขนส่งต่างๆ เป็นต้น
- โครงการที่ได้รับอนุมัติแล้วจะต้องจัดส่งเอกสารเพื่อประกอบการออกบัตรส่งเสริม เช่น หนังสือสัญญาการจดทะเบียนบริษัท หนังสือรับรองของกระทรวงพาณิชย์ เป็นต้น ภายใน 6 เดือนนับแต่วันครบกำหนดให้การส่งเสริม และหากจัดเตรียมเอกสารไม่เสร็จภายในกำหนดเวลาที่สามารถขยายเวลาส่งเอกสารได้