

## ภาวะการส่งเสริมการลงทุน ปี 2563

### 1. ภาพรวมการส่งเสริมการลงทุน

- **การขอรับการส่งเสริม** ในปี 2563 มีการขอรับการส่งเสริมการลงทุน 1,717 โครงการ เพิ่มขึ้นจากช่วงเดียวกันของปีก่อนร้อยละ 13 และมีมูลค่าเงินลงทุน 481,150 ล้านบาท ลดลงจากช่วงเดียวกันของปีก่อนร้อยละ 30 เนื่องจากปี 2562 มีโครงการขอรับการส่งเสริมโครงการรถไฟฟ้าความเร็วสูงเชื่อม 3 สนามบิน ซึ่งเป็นโครงการลงทุนขนาดใหญ่ มูลค่าประมาณ 162,320 ล้านบาท และการแพร่ระบาดของโรคติดเชื้อไวรัสโคโรนา 2019 (โควิด-19) ส่งกระทบต่อการยื่นขอรับการส่งเสริมของโครงการใหม่จากต่างประเทศอย่างมีนัยสำคัญ อย่างไรก็ตาม เมื่อเปรียบเทียบกับปี 2561 ซึ่งมีมูลค่าการขอรับการส่งเสริมการลงทุนทั้งสิ้น 483,810 ล้านบาท พบว่ามีมูลค่าใกล้เคียงกัน
- **การอนุมัติให้การส่งเสริม** ในปี 2563 มีการอนุมัติให้การส่งเสริมการลงทุน 1,501 โครงการ ไม่มีการเปลี่ยนแปลงจากปีก่อน และมีมูลค่าเงินลงทุน 361,410 ล้านบาท ลดลงจากช่วงเดียวกันของปีก่อนร้อยละ 19 เนื่องจากมีการยื่นขอรับการส่งเสริมการลงทุนลดลงจากการแพร่ระบาดของไวรัสโคโรนา 2019
- **การออกบัตรส่งเสริม** ในปี 2563 มีการออกบัตรส่งเสริม 1,320 โครงการ ลดลงจากช่วงเดียวกันของปีก่อนร้อยละ 1 และมีมูลค่าเงินลงทุน 430,670 ล้านบาท เพิ่มขึ้นจากช่วงเดียวกันของปีก่อนร้อยละ 20

### ภาพรวมการส่งเสริมการลงทุน เปรียบเทียบปี 2562 และปี 2563

	จำนวนโครงการ			เงินลงทุน (ล้านบาท)		
	2562	2563	ร้อยละ เปลี่ยนแปลง	2562	2563	ร้อยละ เปลี่ยนแปลง
การขอรับการส่งเสริม	1,523	1,717	+13	691,390	481,150	-30
การอนุมัติให้การส่งเสริม	1,500	1,501	-	447,360	361,410	-19
การออกบัตรส่งเสริม	1,327	1,320	-1	357,680	430,670	+20

### 2. การขอรับการส่งเสริมการลงทุน

#### 2.1 การขอรับการส่งเสริมการลงทุนในอุตสาหกรรมเป้าหมาย

- ในปี 2563 มีการขอรับการส่งเสริมในอุตสาหกรรมเป้าหมาย จำนวน 821 โครงการ คิดเป็นร้อยละ 48 ของจำนวนโครงการที่ขอรับการส่งเสริมทั้งหมด และมีมูลค่าทั้งสิ้น 230,740 ล้านบาท คิดเป็นร้อยละ 48 ของมูลค่าการขอรับการส่งเสริมทั้งสิ้น ทั้งนี้จำนวนโครงการส่วนใหญ่เป็นการลงทุนในอุตสาหกรรมเกษตรและแปรรูปอาหาร ส่วนมูลค่าเงินลงทุนในอุตสาหกรรมเครื่องใช้ไฟฟ้า และอิเล็กทรอนิกส์มีเงินลงทุนสูงที่สุด โดยมีรายละเอียดดังนี้

คำขอรับการส่งเสริมการลงทุนจำแนกตามอุตสาหกรรมเป้าหมาย  
เปรียบเทียบปี 2562 และปี 2563

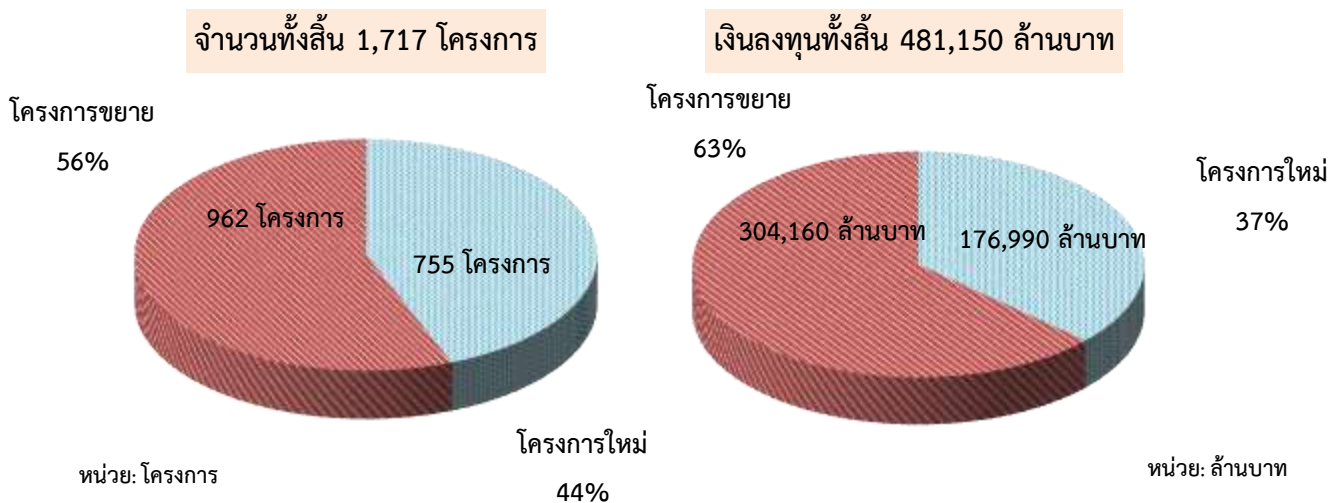
อุตสาหกรรม	จำนวนโครงการ			เงินลงทุน (ล้านบาท)		
	2562	2563	ร้อยละ เปลี่ยนแปลง	2562	2563	ร้อยละ เปลี่ยนแปลง
<b>5 อุตสาหกรรมเดิมที่เป็นเป้าหมาย</b>						
เครื่องใช้ไฟฟ้าและ อิเล็กทรอนิกส์	142	153	+8	75,040	50,300	-33
การเกษตรและแปรรูปอาหาร	194	185	-5	37,980	41,140	+8
ยานยนต์และชิ้นส่วน	106	99	-7	58,310	37,780	-35
ปิโตรเคมีและเคมีภัณฑ์	75	89	+19	20,010	36,020	+80
การท่องเที่ยว	31	13	-58	28,880	8,190	-72
รวม	548	539	-2	220,220	173,430	-21
<b>7 อุตสาหกรรมใหม่ที่เป็นเป้าหมาย</b>						
เทคโนโลยีชีวภาพ	17	19	+12	9,030	30,060	+233
การแพทย์	30	83	+177	8,420	22,290	+165
ดิจิทัล	179	151	-16	8,280	1,700	-79
อากาศยาน	3	7	+133	590	1,440	+144
ระบบอัตโนมัติและหุ่นยนต์	12	13	+8	1,020	1,120	+10
ป้องกันประเทศ	4	3	-25	400	460	+15
พัฒนาทรัพยากรมนุษย์และ การศึกษา	6	6	-	1,350	240	-82
รวม	251	282	+12	29,090	57,310	+186
รวมทั้งหมด	799	821	+3	249,310	230,740	-7

## 2.2 การขอรับการส่งเสริมการลงทุนในโครงการใหม่และโครงการขยาย

- หากพิจารณาถึงคำขอรับการส่งเสริมตามลักษณะของการลงทุน พบว่าเป็นโครงการใหม่ 755 โครงการ สัดส่วนร้อยละ 44 ของจำนวนคำขอต้งสิ้น และมีเงินลงทุนรวม 176,990 ล้านบาท คิดเป็นสัดส่วนร้อยละ 37 ของเงินลงทุนทั้งสิ้น และเป็นโครงการขยาย 962 โครงการ สัดส่วนร้อยละ 56 ของจำนวนคำขอต้งสิ้น และมีเงินลงทุนรวม 304,160 ล้านบาท คิดเป็นสัดส่วนร้อยละ 63 ของเงินลงทุนทั้งสิ้น ซึ่งมูลค่าการขอรับการส่งเสริมการลงทุนในโครงการใหม่ลดลงจากช่วงเดียวกันของปีก่อนร้อยละ 50

### โครงการใหม่และโครงการขยายเปรียบเทียบปี 2562 และปี 2563

	จำนวนโครงการ			เงินลงทุน (ล้านบาท)		
	2562	2563	ร้อยละเปลี่ยนแปลง	2562	2563	ร้อยละเปลี่ยนแปลง
โครงการใหม่	752	755	-	353,400	176,990	-50
โครงการขยาย	771	962	+25	337,990	304,160	-10
รวม	1,523	1,717	+13	691,390	481,150	-30

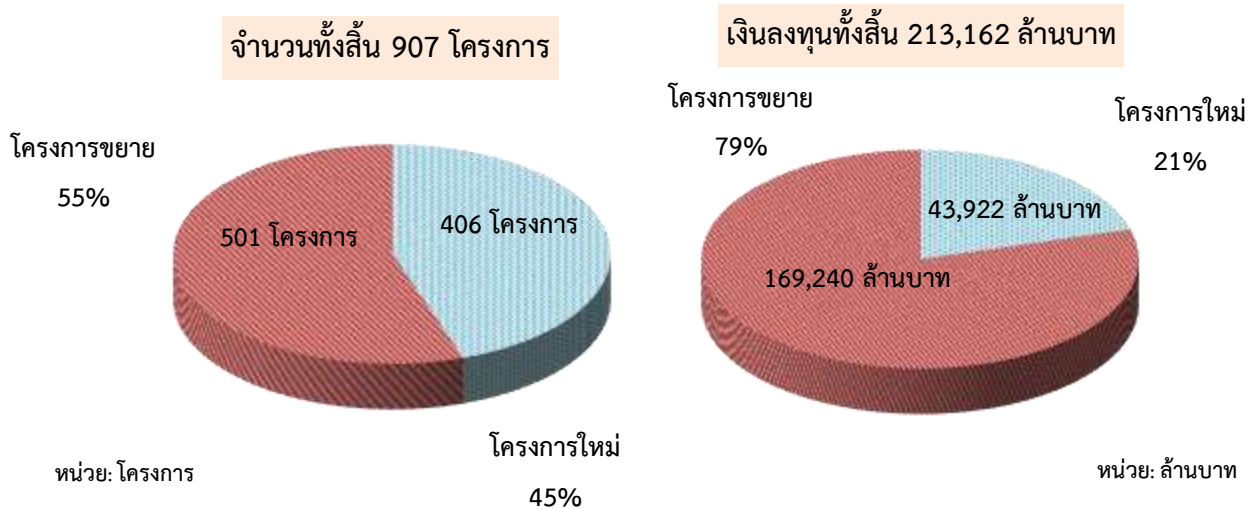


## 2.3 การขอรับการส่งเสริมการลงทุนจากต่างประเทศแบ่งตามโครงการใหม่และโครงการขยาย

- คำขอรับการส่งเสริมการลงทุนโดยตรงจากต่างประเทศปี 2563 เป็นโครงการใหม่ 406 โครงการ คิดเป็นร้อยละ 45 ของจำนวนคำขอจากต่างประเทศ เงินลงทุน 43,922 ล้านบาท คิดเป็นร้อยละ 21 ของเงินลงทุนโดยตรงจากต่างประเทศ และเป็นโครงการขยาย 501 โครงการ สัดส่วนร้อยละ 55 ของจำนวนคำขอจากต่างประเทศ และมีเงินลงทุน 169,2400 ล้านบาท คิดเป็นสัดส่วนร้อยละ 79 ของเงินลงทุนโดยตรงจากต่างประเทศ ซึ่งมูลค่าการขอรับการส่งเสริมการลงทุนในโครงการใหม่ลดลงจากช่วงเดียวกันของปีก่อนร้อยละ 85 เนื่องจากสถานการณ์การแพร่ระบาดของโรคติดเชื้อไวรัสโคโรนา 2019

การขอรับการส่งเสริมการลงทุนจากต่างประเทศแบ่งตามโครงการใหม่และโครงการขยาย  
เปรียบเทียบปี 2562 และปี 2563

	จำนวนโครงการ			เงินลงทุน (ล้านบาท)		
	2562	2563	ร้อยละ เปลี่ยนแปลง	2562	2563	ร้อยละ เปลี่ยนแปลง
โครงการใหม่	517	406	-21	297,023	43,922	-85
โครงการขยาย	417	501	+20	168,421	169,240	+1
รวม	934	907	-3	465,444	213,162	-54



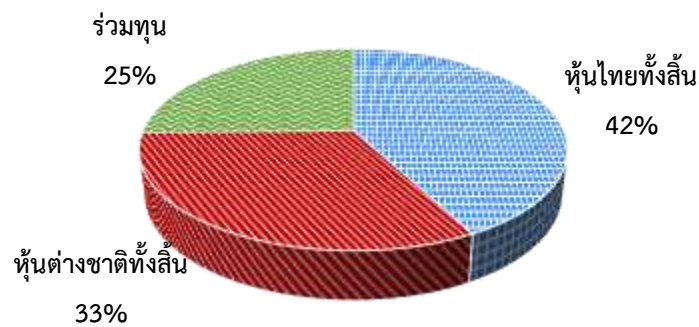
#### 2.4 การกระจายสัดส่วนผู้ถือหุ้น : โครงการคนไทยถือหุ้นทั้งสิ้น มีจำนวนมากที่สุด

- โครงการคนไทยถือหุ้นทั้งสิ้น มีจำนวน 724 โครงการ คิดเป็นร้อยละ 42 ของจำนวนโครงการที่ขอรับการส่งเสริมทั้งหมด และมีเงินลงทุน 243,820 ล้านบาท คิดเป็นสัดส่วนร้อยละ 50 ของเงินลงทุนทั้งหมด ซึ่งเป็นสัดส่วนที่เพิ่มสูงขึ้นจากช่วงเดียวกันของปีก่อน ที่ปกติโครงการคนไทยถือหุ้นทั้งสิ้นมีสัดส่วนเฉลี่ยอยู่ที่ร้อยละ 35
- โครงการต่างชาติถือหุ้นทั้งสิ้น มีจำนวน 559 โครงการ คิดเป็นสัดส่วนร้อยละ 33 ของจำนวนโครงการที่ขอรับการส่งเสริมทั้งหมด และมีเงินลงทุน 109,180 ล้านบาท คิดเป็นสัดส่วนร้อยละ 23 ของเงินลงทุนทั้งหมด
- โครงการร่วมลงทุนไทยและต่างชาติ มีจำนวน 434 โครงการ คิดเป็นสัดส่วนร้อยละ 25 ของจำนวนโครงการที่ขอรับการส่งเสริมทั้งหมด และมีเงินลงทุน 128,150 ล้านบาท คิดเป็นสัดส่วนร้อยละ 27 ของเงินลงทุนทั้งหมด

การกระจายสัดส่วนผู้ถือหุ้น  
เปรียบเทียบปี 2562 และปี 2563

การกระจายผู้ถือหุ้น	จำนวนโครงการ			เงินลงทุน (ล้านบาท)		
	2562	2563	ร้อยละ เปลี่ยนแปลง	2562	2563	ร้อยละ เปลี่ยนแปลง
โครงการไทยทั้งสิ้น	540	724	+34	98,220	243,820	+148
โครงการต่างชาติทั้งสิ้น	596	559	-6	176,720	109,180	-38
โครงการร่วมลงทุนไทยและ ต่างชาติ	387	434	+12	416,450	128,150	-69
รวม	1,523	1,717	+13	691,390	481,150	-30

โครงการคนไทยถือหุ้นทั้งสิ้นมีสัดส่วนมากที่สุด  
คิดเป็นร้อยละ 42 ของจำนวนโครงการทั้งหมด



## 2.5 ที่ตั้งโครงการลงทุน : การลงทุนกระจุกตัวในภาคกลางมากที่สุด

- ในปี 2563 มีการขอรับการส่งเสริมการลงทุนในพื้นที่ภาคกลางมากที่สุด จำนวน 886 โครงการ คิดเป็นร้อยละ 52 ของจำนวนโครงการทั้งหมด เงินลงทุน 144,140 ล้านบาท คิดเป็นร้อยละ 30 ของเงินลงทุนทั้งหมด โดยส่วนใหญ่เป็นการขอรับการส่งเสริมในกิจการที่อยู่อาศัยสำหรับผู้มีรายได้น้อย เนื่องจากกำหนดให้ยื่นขอรับการส่งเสริมการลงทุนภายในปี 2563
- การลงทุนในภาคตะวันออกมีการขอรับการส่งเสริมการลงทุนมากเป็นอันดับ 2 โดยมีคำขอรับการส่งเสริม 513 โครงการ คิดเป็นร้อยละ 30 ของจำนวนโครงการทั้งหมด แต่มีเงินลงทุนมากที่สุด โดยมีเงินลงทุน 223,130 ล้านบาท คิดเป็นร้อยละ 46 ของเงินลงทุนทั้งหมด

การกระจายของแหล่งที่ตั้งของโครงการขอรับการส่งเสริมการลงทุน  
เปรียบเทียบปี 2562 และปี 2563

แหล่งที่ตั้ง	จำนวนโครงการ			เงินลงทุน (ล้านบาท)		
	2562	2563	ร้อยละ เปลี่ยนแปลง	2562	2563	ร้อยละ เปลี่ยนแปลง
ภาคกลาง	685	886	+29	92,120	144,140	+56
ภาคตะวันออก	509	513	+1	394,950	223,130	-44
ภาคตะวันออกเฉียงเหนือ	88	63	-28	25,110	9,280	-63
ภาคเหนือ	74	96	+30	26,430	30,660	+16
ภาคตะวันตก	46	43	-7	6,550	37,140	+467
ภาคใต้	95	85	-11	132,350	26,310	-80
อื่นๆ*	26	31	+19	13,880	10,490	-24
รวม	1,523	1,717	+13	691,390	481,150	-30

หมายเหตุ: \* กิจกรรมที่ไม่มีที่ตั้งแน่นอน เช่น กิจกรรมขนส่งทางอากาศ กิจกรรมขนส่งทางเรือ และกิจกรรมขนส่งทางท่อ เป็นต้น

## 2.6 การขอรับการส่งเสริมในพื้นที่เป้าหมาย

คำขอรับการส่งเสริมการลงทุนในปี 2563 มีการลงทุนในพื้นที่ต่างๆ ซึ่งสอดคล้องกับนโยบายรัฐบาล ดังนี้

- การขอรับการส่งเสริมการลงทุนในพื้นที่ EEC มีจำนวน 453 โครงการ เงินลงทุน 208,720 ล้านบาท
  - จังหวัดฉะเชิงเทรา จำนวน 52 โครงการ เงินลงทุน 25,660 ล้านบาท
  - จังหวัดชลบุรี จำนวน 226 โครงการ เงินลงทุน 67,190 ล้านบาท
  - จังหวัดระยอง จำนวน 175 โครงการ เงินลงทุน 115,870 ล้านบาท
- การขอรับการส่งเสริมการลงทุนในเขตพัฒนาเศรษฐกิจพิเศษชายแดน มีจำนวน 17 โครงการ เพิ่มขึ้นจากช่วงเดียวกันของปีก่อนร้อยละ 70 ในแง่ของมูลค่าการลงทุนมีมูลค่า 12,340 ล้านบาท เพิ่มขึ้นจากช่วงเดียวกันของปีก่อนร้อยละ 423
- การขอรับการส่งเสริมการลงทุนในพื้นที่ 20 จังหวัดที่มีรายได้ต่อหัวต่ำ มีจำนวน 32 โครงการ ลดลงจากช่วงเดียวกันของปีก่อนร้อยละ 9 ในแง่ของมูลค่าการลงทุนมีมูลค่า 8,990 ล้านบาท เพิ่มขึ้นจากช่วงเดียวกันของปีก่อนร้อยละ 13
- การขอรับการส่งเสริมการลงทุนในนิคมอุตสาหกรรมหรือเขตอุตสาหกรรมที่ได้รับการส่งเสริม มีจำนวน 411 โครงการ เพิ่มขึ้นจากช่วงเดียวกันของปีก่อนร้อยละ 1 ในแง่ของมูลค่าการลงทุนมีมูลค่า 184,380 ล้านบาท เพิ่มขึ้นจากช่วงเดียวกันของปีก่อนร้อยละ 12

คำขอรับการส่งเสริมการลงทุนจำแนกตามพื้นที่เป้าหมาย  
เปรียบเทียบปี 2562 และปี 2563

พื้นที่เป้าหมาย	จำนวนโครงการ			เงินลงทุน (ล้านบาท)		
	2562	2563	ร้อยละ เปลี่ยนแปลง	2562	2563	ร้อยละ เปลี่ยนแปลง
เขตพัฒนาพิเศษภาคตะวันออก (EEC)	465	453	-3	382,140	208,720	-45
- ฉะเชิงเทรา	49	52	+6	27,330	25,660	-6
- ชลบุรี	224	226	+1	82,910	67,190	-19
- ระยอง	192	175	-9	271,900	115,870	-57
เขตพัฒนาเศรษฐกิจพิเศษ ชายแดน	10	17	+70	2,360	12,340	+423
20 จังหวัดที่มีรายได้ต่อหัวต่ำ	35	32	-9	7,970	8,990	+13
นิคมอุตสาหกรรมหรือเขต อุตสาหกรรมที่ได้รับการส่งเสริม	408	411	+1	165,110	184,380	+12

## 2.7 การขอรับการส่งเสริมตามมาตรการพิเศษ

- มาตรการส่งเสริมการลงทุนปรับปรุงประสิทธิภาพการผลิต ในปี 2563 มีคำขอรับการส่งเสริมการลงทุนจำนวน 281 โครงการ เงินลงทุน 21,840 ล้านบาท โดยแบ่งเป็น
- การลงทุนเพื่อการประหยัดพลังงาน การใช้พลังงานทดแทน หรือการลดผลกระทบต่อสิ่งแวดล้อม มีคำขอรับการส่งเสริม 230 โครงการ เงินลงทุนรวม 17,010 ล้านบาท
- การลงทุนเพื่อการปรับเปลี่ยนเครื่องจักรเพื่อเพิ่มประสิทธิภาพการผลิต มีคำขอรับการส่งเสริม 48 โครงการ เงินลงทุนรวม 4,440 ล้านบาท
- การลงทุนเพื่อการประหยัดพลังงาน การใช้พลังงานทดแทน หรือการลดผลกระทบต่อสิ่งแวดล้อม และการปรับเปลี่ยนเครื่องจักรเพื่อเพิ่มประสิทธิภาพการผลิต มีคำขอรับการส่งเสริม 3 โครงการ เงินลงทุนรวม 390 ล้านบาท
- มาตรการส่งเสริม SMEs ในปี 2563 มีคำขอรับการส่งเสริมการลงทุนจำนวน 67 โครงการ เพิ่มขึ้นจากช่วงเดียวกันของปีก่อนร้อยละ 20 เงินลงทุน 2,490 ล้านบาท เพิ่มขึ้นจากช่วงเดียวกันของปีก่อนร้อยละ 1

**คำขอรับการส่งเสริมการลงทุนตามมาตรการพิเศษ**  
**เปรียบเทียบปี 2562 และปี 2563**

มาตรการพิเศษ	จำนวนโครงการ			เงินลงทุน (ล้านบาท)		
	2562	2563	ร้อยละ เปลี่ยนแปลง	2562	2563	ร้อยละ เปลี่ยนแปลง
<b>มาตรการปรับปรุงประสิทธิภาพการผลิต</b>	<b>161</b>	<b>281</b>	<b>+75</b>	<b>16,090</b>	<b>21,840</b>	<b>+36</b>
- การลงทุนเพื่อประหยัดพลังงาน ใช้พลังงานทดแทน และลดผลกระทบต่อสิ่งแวดล้อม	122	230	+89	5,270	17,010	+223
- การลงทุนปรับเปลี่ยนเครื่องจักรเพื่อเพิ่มประสิทธิภาพการผลิต	37	48	+30	10,780	4,440	-59
- การลงทุนเพื่อประหยัดพลังงาน และปรับเปลี่ยนเครื่องจักรเพื่อเพิ่มประสิทธิภาพการผลิต	2	3	+50	40	390	+875
<b>มาตรการส่งเสริม SMEs</b>	<b>56</b>	<b>67</b>	<b>+20</b>	<b>2,480</b>	<b>2,490</b>	<b>+1</b>

### 3. การอนุมัติให้การส่งเสริมการลงทุน

#### 3.1 การอนุมัติให้การส่งเสริมการลงทุนในอุตสาหกรรมเป้าหมาย

- ในปี 2563 มีโครงการที่ได้รับอนุมัติให้การส่งเสริม จำนวน 1,501 โครงการ ไม่เปลี่ยนแปลงจากปี 2562 และมีมูลค่าเงินลงทุนรวม 361,410 ล้านบาท ลดลงจากปี 2562 ร้อยละ 19 เนื่องจากการยื่นขอรับการส่งเสริมการลงทุนลดลงจากการแพร่ระบาดของไวรัสโคโรนา 2019 โดยมูลค่าเงินลงทุนลดลงมากที่สุดในกลุ่มกิจการสาธารณูปโภคและบริการพื้นฐาน เนื่องจากปี 2562 มีการอนุมัติกิจการผลิตพลังงานไฟฟ้าขนาดใหญ่หลายโครงการ
- การอนุมัติให้การส่งเสริมการลงทุนในปี 2563 เป็นการอุตสาหกรรมอนุมัติให้การส่งเสริมการลงทุนในอุตสาหกรรมเป้าหมาย จำนวน 806 โครงการ คิดเป็นร้อยละ 54 ของจำนวนโครงการที่ได้รับอนุมัติให้การส่งเสริมทั้งสิ้น มีมูลค่ารวม 216,830 ล้านบาท คิดเป็นร้อยละ 60 ของมูลค่าการอนุมัติให้การส่งเสริมทั้งสิ้น ทั้งนี้ จำนวนโครงการส่วนใหญ่เป็นการลงทุนในอุตสาหกรรมกลุ่มการเกษตรและแปรรูปอาหาร ส่วนมูลค่าเงินลงทุนอยู่ในอุตสาหกรรมกลุ่มยานยนต์และชิ้นส่วนมากที่สุด รายละเอียดปรากฏดังตาราง



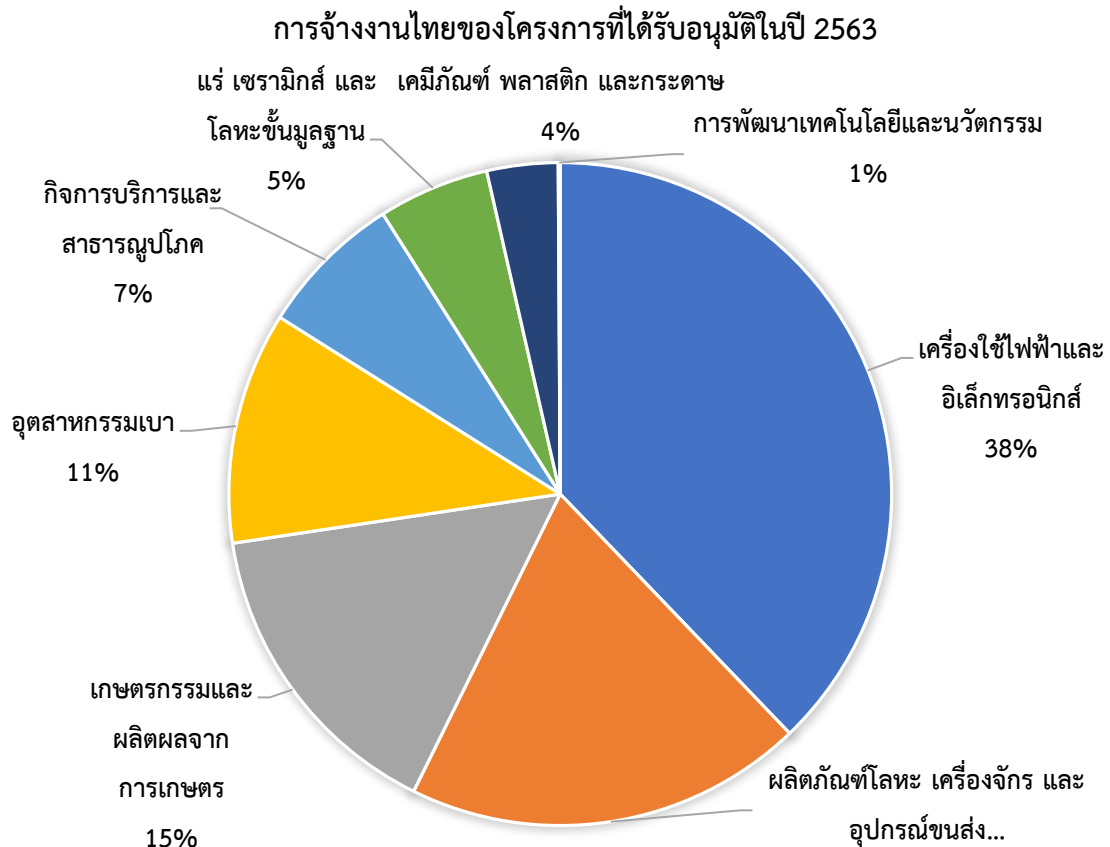
การอนุมัติส่งเสริมการลงทุนจำแนกตามอุตสาหกรรมเป้าหมาย  
เปรียบเทียบปี 2562 และปี 2563

อุตสาหกรรม	จำนวนโครงการ			เงินลงทุน (ล้านบาท)		
	2562	2563	ร้อยละ เปลี่ยนแปลง	2562	2563	ร้อยละ เปลี่ยนแปลง
<b>5 อุตสาหกรรมเดิมที่เป็นเป้าหมาย</b>						
ยานยนต์และชิ้นส่วน	94	112	+19	80,430	66,560	-17
เครื่องใช้ไฟฟ้าและ อิเล็กทรอนิกส์	107	154	+44	57,530	55,210	-4
การเกษตรและแปรรูปอาหาร	193	183	-5	33,230	32,670	-2
การท่องเที่ยว	27	20	-26	19,770	16,550	-16
ปิโตรเคมีและเคมีภัณฑ์	93	76	-18	83,370	12,010	-86
รวม	514	545	+6	274,330	183,000	-33
<b>7 อุตสาหกรรมใหม่ที่เป็นเป้าหมาย</b>						
การแพทย์	46	71	+54	13,490	16,270	+21
เทคโนโลยีชีวภาพ	21	20	-5	20,210	10,790	-47
ดิจิทัล	153	143	-7	7,760	3,480	-55
อากาศยาน	4	7	+75	7,220	1,800	-75
พัฒนาทรัพยากรมนุษย์และ การศึกษา	6	10	+67	500	1,240	+148
ระบบอัตโนมัติและหุ่นยนต์	7	9	+29	860	230	-73
ป้องกันประเทศ	1	1	-	380	20	-95
รวม	238	261	+10	50,420	33,830	-33
รวมทั้งหมด	752	806	+7	324,750	216,830	-33

### 3.2 ประโยชน์ของโครงการที่ได้รับอนุมัติให้การส่งเสริมในปี 2563

- โครงการที่ได้รับอนุมัติให้การส่งเสริมในปี 2563 คาดว่าจะทำให้มูลค่าส่งออกของประเทศเพิ่มขึ้นประมาณ 970,610 ล้านบาทต่อปี ทั้งนี้ กลุ่มผลิตภัณฑ์ที่มีการส่งออกมากที่สุด ได้แก่ อุตสาหกรรมผลิตภัณฑ์โลหะ เครื่องจักร และอุปกรณ์ขนส่ง มูลค่าประมาณ 457,845 ล้านบาทต่อปี

- โครงการที่ได้รับอนุมัติในปี 2563 จะสร้างงานให้คนไทยประมาณ 94,153 ตำแหน่ง โดยโครงการในหมวดเครื่องใช้ไฟฟ้าและอิเล็กทรอนิกส์ จะมีการจ้างงานมากเป็นอันดับ 1 คิดเป็นร้อยละ 38 ของการจ้างแรงงานไทย ซึ่งมีการจ้างงานประมาณ 35,622 ตำแหน่ง ตามมาด้วยหมวดผลิตภัณฑ์โลหะ เครื่องจักร และอุปกรณ์ขนส่ง คิดเป็นร้อยละ 19 หรือประมาณ 18,323 ตำแหน่ง และหมวดเกษตรกรรมและผลิตผลจากการเกษตร คิดเป็นร้อยละ 14 ของการจ้างแรงงานไทย หรือประมาณ 14,435 ตำแหน่ง



- โครงการที่ได้รับอนุมัติจะใช้วัตถุดิบในประเทศ มูลค่าประมาณ 583,434 ล้านบาทต่อปี คิดเป็นสัดส่วนประมาณร้อยละ 53 ของมูลค่าวัตถุดิบทั้งหมด โดยโครงการในหมวดผลิตภัณฑ์โลหะ เครื่องจักร และอุปกรณ์ขนส่ง จะใช้วัตถุดิบในประเทศมากเป็นอันดับ 1 มูลค่าประมาณ 223,389 ล้านบาทต่อปี หรือคิดเป็นสัดส่วนประมาณร้อยละ 49 ของมูลค่าการใช้วัตถุดิบทั้งหมด รองลงมาเป็นหมวดเกษตรกรรมและผลิตผลจากการเกษตร จะใช้วัตถุดิบในประเทศ ประมาณ 127,476 ล้านบาทต่อปี และหมวดอุตสาหกรรมเครื่องใช้ไฟฟ้าและอิเล็กทรอนิกส์ ซึ่งจะใช้วัตถุดิบในประเทศ ประมาณ 111,221 ล้านบาทต่อปี

หมวดประเภทกิจการ	มูลค่าการใช้วัตถุดิบในประเทศ (ล้านบาทต่อปี)	สัดส่วนมูลค่าวัตถุดิบในประเทศ ต่อมูลค่าวัตถุดิบทั้งหมด (ร้อยละ)
ผลิตภัณฑ์โลหะ เครื่องจักร และอุปกรณ์ขนส่ง	223,389	49
เกษตรกรรมและผลิตผลจากการเกษตร	127,476	84
อุตสาหกรรมเครื่องใช้ไฟฟ้าและอิเล็กทรอนิกส์	111,221	38
แร่ เซรามิกส์ และโลหะขั้นมูลฐาน	57,409	57
กิจการบริการและสาธารณูปโภค	22,106	93
เคมีภัณฑ์ พลาสติก และกระดาษ	22,052	63
อุตสาหกรรมเบา	19,708	40
การพัฒนาเทคโนโลยีและนวัตกรรม	73	33
<b>รวม</b>	<b>583,434</b>	<b>53</b>

### 3.3 การอนุมัติให้การส่งเสริมในพื้นที่เป้าหมาย

- การอนุมัติให้การส่งเสริมการลงทุนในโครงการใหม่ในปี 2563 มีการลงทุนในพื้นที่ต่าง ๆ ซึ่งสอดคล้องกับนโยบายของรัฐบาล ดังนี้

#### การอนุมัติให้การส่งเสริมการลงทุนจำแนกตามพื้นที่เป้าหมายในปี 2563

พื้นที่เป้าหมาย	จำนวนโครงการ	เงินลงทุน (ล้านบาท)
<b>เขตพัฒนาพิเศษภาคตะวันออก (EEC)</b>	<b>460</b>	<b>203,940</b>
- ฉะเชิงเทรา	54	19,920
- ชลบุรี	238	88,320
- ระยอง	168	95,700
<b>เขตพัฒนาเศรษฐกิจพิเศษชายแดน</b>	<b>20</b>	<b>12,860</b>
<b>20 จังหวัดที่มีรายได้ต่อหัวต่ำ</b>	<b>37</b>	<b>11,630</b>
<b>นิคมอุตสาหกรรมหรือเขตอุตสาหกรรม ที่ได้รับการส่งเสริม</b>	<b>443</b>	<b>181,698</b>

\*\*\*\*\*

รายงาน 17. การขอรับการส่งเสริมการลงทุนสุทธิ  
มกราคม - ธันวาคม 2563 เปรียบเทียบกับปี 2561 และปี 2562

As of 18/1/2021 09:23:52

	ปี 2561		ปี 2562		ปี 2562		ปี 2563	
					ม.ค.-ธ.ค.		ม.ค.-ธ.ค.	
จำนวนโครงการ	1,490		1,523		1,523		1,717	
เงินลงทุน (พันล้านบาท)	483.81		691.39		691.39		481.15	
ทุนจดทะเบียน (พันล้านบาท)	49.06		133.81		133.81		110.80	
- ไทย	15.10		72.61		72.61		26.47	
- ต่างชาติ	33.96		61.20		61.20		84.33	
การจ้างงาน (คน)	140,545		177,763		177,763		178,465	
	2561	2562	2562	2563	2561	2562	2562	2563
			ม.ค.-ธ.ค.	ม.ค.-ธ.ค.			ม.ค.-ธ.ค.	ม.ค.-ธ.ค.
<b>การถือหุ้น</b>	<b>จำนวนโครงการ</b>				<b>เงินลงทุน (พันล้านบาท)</b>			
โครงการคนไทย 100%	481	540	540	724	101.05	98.22	98.22	243.83
โครงการต่างชาติ 100%	580	596	596	559	124.41	176.72	176.72	109.18
โครงการร่วมทุนไทยและต่างชาติ	429	387	387	434	258.35	416.45	416.45	128.15
<b>โครงการตามกลุ่มอุตสาหกรรมเป้าหมายที่เป็นกลไกขับเคลื่อนเศรษฐกิจเพื่ออนาคต (New Engine of Growth)</b>								
อุตสาหกรรมยานยนต์และชิ้นส่วน	117	106	106	99	89.27	58.31	58.31	37.78
อุตสาหกรรมเครื่องใช้ไฟฟ้า และอิเล็กทรอนิกส์	89	142	142	153	19.50	75.04	75.04	50.30
อุตสาหกรรมท่องเที่ยว	22	31	31	13	23.91	28.88	28.88	8.19
อุตสาหกรรมเกษตร และแปรรูปอาหาร	147	194	194	185	28.25	37.98	37.98	41.14
อุตสาหกรรมเทคโนโลยีชีวภาพ	21	17	17	19	8.59	9.03	9.03	30.06
อุตสาหกรรมระบบอัตโนมัติและหุ่นยนต์	6	12	12	13	0.15	1.02	1.02	1.12
อุตสาหกรรมอากาศยาน	3	3	3	7	6.55	0.59	0.59	1.44
อุตสาหกรรมปิโตรเคมีและเคมีภัณฑ์	86	75	75	89	181.00	20.01	20.01	36.02
อุตสาหกรรมดิจิทัล	184	179	179	151	12.41	8.28	8.28	1.70
อุตสาหกรรมการแพทย์	34	30	30	83	7.76	8.42	8.42	22.29
อุตสาหกรรมป้องกันประเทศ	0	4	4	3	0.00	0.40	0.40	0.46
อุตสาหกรรมพัฒนาทรัพยากรมนุษย์และการศึกษา	4	6	6	6	0.44	1.35	1.35	0.24
อื่นๆ	777	724	724	896	105.99	442.07	442.07	250.41
<b>ประเภทกิจการ</b>								
เกษตรกรรมและผลิตผลจากการเกษตร	161	204	204	198	33.03	41.65	41.65	43.37
แร่ เชรามีคส์ และโลหะขั้นมูลฐาน	39	41	41	53	12.54	42.02	42.02	15.64
อุตสาหกรรมเบา	55	92	92	140	8.25	19.28	19.28	30.96
ผลิตภัณฑ์โลหะ เครื่องจักร และอุปกรณ์ขนส่ง	265	281	281	263	116.51	83.33	83.33	50.54
อุตสาหกรรมเครื่องใช้ไฟฟ้าและอิเล็กทรอนิกส์	264	318	318	301	27.03	77.01	77.01	51.97
เคมีภัณฑ์ พลาสติก และกระดาษ	106	96	96	117	183.52	23.54	23.54	64.81
กิจการบริการและสาธารณูปโภค	598	489	489	642	102.81	401.69	401.69	223.67
การพัฒนาเทคโนโลยีและนวัตกรรม	2	2	2	3	0.12	2.88	2.88	0.20
<b>ที่ตั้งโครงการ</b>								
ภาคกลาง	767	685	685	886	90.94	92.12	92.12	144.14
ภาคตะวันออก	414	509	509	513	304.45	394.95	394.95	223.14
- การลงทุนในระเบียงเศรษฐกิจพิเศษภาคตะวันออก (EEC)	372	465	465	453	293.81	382.14	382.14	208.72
(1) ชลบุรี	173	224	224	226	217.96	82.91	82.91	67.19
(2) ฉะเชิงเทรา	62	49	49	52	19.65	27.33	27.33	25.66
(3) ระยอง	137	192	192	175	56.20	271.91	271.91	115.88
ภาคตะวันออกเฉียงเหนือ	78	88	88	63	8.72	25.11	25.11	9.28
ภาคเหนือ	79	74	74	96	8.32	26.43	26.43	30.66
ภาคตะวันตก	43	46	46	43	12.29	6.55	6.55	37.14
ภาคใต้	73	95	95	85	30.43	132.35	132.35	26.31
กิจการที่ไม่มีที่ตั้งแน่นอน	36	26	26	31	28.66	13.88	13.88	10.49
กิจการที่ไม่ระบุที่ตั้ง	0	0	0	0	0.00	0.00	0.00	0.00
<b>20 จังหวัดที่มีรายได้ต่อหัวต่ำ</b>	45	35	35	32	6.20	7.97	7.97	8.99
<b>เขตพัฒนาเศรษฐกิจพิเศษ</b>	8	10	10	0	0.80	2.35	2.35	0.00
<b>พื้นที่จังหวัดชายแดนภาคใต้</b>	6	15	15	1	2.44	112.31	112.31	0.09

หมายเหตุ:

- สถิติโครงการที่แสดงเป็นโครงการทั่วไป และมาตรการปรับปรุงประสิทธิภาพ ไม่นับรวมโครงการ โยกย้ายสถานประกอบการ รับโอนกิจการ กิจการเดิมขอสิทธิประโยชน์ไม่เกี่ยวกับภาษีเงินได้
- 20 จังหวัดที่มีรายได้ต่อหัวต่ำ ได้แก่ กาฬสินธุ์ ขัยภูมิ นครพนม บ่าน บึงกาฬ บุรีรัมย์ แพร่ มหาสารคาม มุกดาหาร แม่ฮ่องสอน ยโสธร ร้อยเอ็ด ศรีสะเกษ สกลนคร สระแก้ว สุโขทัย สุรินทร์หนองบัวลำภู อุบลราชธานี และอำนาจเจริญ
- กิจการที่ไม่มีที่ตั้งแน่นอน เช่น กิจการเดินเรือท่องเที่ยว กิจการขนส่งต่างๆ เป็นต้น
- การขอรับการส่งเสริมสุทธิ หมายถึง ค่าขอรับการส่งเสริมในแต่ละปี หัก ค่าขอในแต่ละปีที่ส่งคืนจนถึงวันประมวลผล

รายงาน 17. การอนุมัติให้การส่งเสริมการลงทุน  
มกราคม - ธันวาคม 2563 เปรียบเทียบกับปี 2561 และปี 2562

As of 6/1/2021 14:26:34

	ปี 2561		ปี 2562		ปี 2562		ปี 2563		
					ม.ค.-ธ.ค.	ม.ค.-ธ.ค.	ม.ค.-ธ.ค.	ม.ค.-ธ.ค.	
จำนวนโครงการ		1,470		1,500		1,500		1,501	
เงินลงทุน (พันล้านบาท)		549.50		447.36		447.36		361.41	
ทุนจดทะเบียน (พันล้านบาท)		74.12		78.03		78.03		53.62	
- ไทย		37.25		17.87		17.87		17.83	
- ต่างชาติ		36.87		60.17		60.17		35.79	
การจ้างงาน (คน)		77,085		94,258		94,258		94,153	
		2561	2562	2562	2563	2561	2562	2563	
			ม.ค.-ธ.ค.	ม.ค.-ธ.ค.	ม.ค.-ธ.ค.		ม.ค.-ธ.ค.	ม.ค.-ธ.ค.	
<b>การถือหุ้น</b>		<b>จำนวนโครงการ</b>				<b>เงินลงทุน (พันล้านบาท)</b>			
โครงการคนไทย 100%	492	573	573	518	116.39	116.83	116.83	91.09	
โครงการต่างชาติ 100%	576	622	622	604	131.34	188.10	188.10	135.92	
โครงการร่วมทุนไทยและต่างชาติ	402	305	305	379	301.77	142.43	142.43	134.41	
<b>โครงการตามกลุ่มอุตสาหกรรมเป้าหมายที่เป็นกลไกขับเคลื่อนเศรษฐกิจเพื่ออนาคต (New Engine of Growth)</b>									
อุตสาหกรรมยานยนต์และชิ้นส่วน	102	94	94	112	71.36	80.43	80.43	66.56	
อุตสาหกรรมเครื่องใช้ไฟฟ้า และอิเล็กทรอนิกส์	85	107	107	154	38.69	57.53	57.53	55.21	
อุตสาหกรรมท่องเที่ยว	32	27	27	20	33.54	19.77	19.77	16.55	
อุตสาหกรรมเกษตร และแปรรูปอาหาร	155	193	193	183	34.31	33.23	33.23	32.67	
อุตสาหกรรมเทคโนโลยีชีวภาพ	25	21	21	20	25.04	20.21	20.21	10.79	
อุตสาหกรรมระบบอัตโนมัติและหุ่นยนต์	11	7	7	9	1.46	0.86	0.86	0.23	
อุตสาหกรรมอากาศยาน	7	4	4	7	2.74	7.22	7.22	1.80	
อุตสาหกรรมปิโตรเคมีและเคมีภัณฑ์	98	93	93	76	196.86	83.37	83.37	12.01	
อุตสาหกรรมดิจิทัล	142	153	153	143	6.94	7.76	7.76	3.48	
อุตสาหกรรมการแพทย์	46	46	46	71	15.97	13.49	13.49	16.27	
อุตสาหกรรมป้องกันประเทศ	0	1	1	1	0.00	0.38	0.38	0.02	
อุตสาหกรรมพัฒนาทรัพยากรมนุษย์และการศึกษา	0	6	6	10	0.00	0.50	0.50	1.24	
อื่นๆ	767	748	748	695	122.58	122.60	122.60	144.58	
<b>ประเภทกิจการ</b>									
เกษตรกรรมและผลผลิตจากการเกษตร	164	207	207	198	38.65	45.56	45.56	36.76	
แร่ เชรามีคส์ และโลหะขั้นมูลฐาน	34	34	34	48	8.55	10.53	10.53	24.07	
อุตสาหกรรมเบา	54	93	93	115	7.18	20.04	20.04	22.57	
ผลิตภัณฑ์โลหะ เครื่องจักร และอุปกรณ์ขนส่ง	253	257	257	290	91.59	108.15	108.15	86.14	
อุตสาหกรรมเครื่องใช้ไฟฟ้าและอิเล็กทรอนิกส์	220	255	255	294	41.50	59.84	59.84	56.69	
เคมีภัณฑ์ พลาสติก และกระดาษ	139	113	113	95	218.28	88.02	88.02	19.29	
กิจการบริการและสาธารณูปโภค	605	540	540	460	143.65	112.42	112.42	115.49	
การพัฒนาเทคโนโลยีและนวัตกรรม	1	1	1	1	0.10	2.81	2.81	0.41	
<b>ที่ตั้งโครงการ</b>									
ภาคกลาง	704	671	671	670	98.60	89.59	89.59	77.62	
ภาคตะวันออก	455	469	469	515	352.61	265.40	265.40	221.99	
- การลงทุนในระเบียงเศรษฐกิจพิเศษภาคตะวันออก (EEC)	415	425	425	460	343.39	254.58	254.58	203.94	
(1) ชลบุรี	203	190	190	238	225.50	79.77	79.77	88.32	
(2) ฉะเชิงเทรา	64	56	56	54	23.10	41.05	41.05	19.93	
(3) ระยอง	148	179	179	168	94.79	133.76	133.76	95.70	
ภาคตะวันออกเฉียงเหนือ	96	102	102	73	13.86	23.20	23.20	10.35	
ภาคเหนือ	71	72	72	89	8.99	13.29	13.29	11.83	
ภาคตะวันตก	39	53	53	46	5.33	7.90	7.90	9.49	
ภาคใต้	63	94	94	80	35.67	24.37	24.37	22.06	
กิจการที่ไม่มีที่ตั้งแน่นอน	42	39	39	28	34.44	23.62	23.62	8.07	
กิจการที่ไม่มีระบุที่ตั้ง	0	0	0	0	0.00	0.00	0.00	0.00	
<b>20 จังหวัดที่มีรายได้ต่อหัวต่ำ</b>	54	60	60	37	12.60	8.54	8.54	11.63	
<b>เขตพัฒนาเศรษฐกิจพิเศษ</b>	8	16	16	20	0.65	3.28	3.28	12.86	
<b>พื้นที่จังหวัดชายแดนภาคใต้</b>	6	6	6	13	4.40	2.06	2.06	2.21	

หมายเหตุ:

- สถิติโครงการที่แสดงเป็นโครงการทั่วไป และมาตรการปรับปรุงประสิทธิภาพ ไม่นับรวมโครงการ โยกย้ายสถานประกอบการ รับโอนกิจการ กิจการเดิมขอสิทธิประโยชน์ไม่เกี่ยวกับภาษีเงินได้
- 20 จังหวัดที่มีรายได้ต่อหัวต่ำ ได้แก่ กาฬสินธุ์ ชัยภูมิ นครพนม บึงกาฬ บุรีรัมย์ แพร่ มหาสารคาม มุกดาหาร แม่ฮ่องสอน ยโสธร ร้อยเอ็ด ศรีสะเกษ สกลนคร สระแก้ว สุโขทัย สุรินทร์หนองบัวลำภู อุบลราชธานี และอำนาจเจริญ
- กิจการที่ไม่มีที่ตั้งแน่นอน เช่น กิจการเดินเรือท่องเที่ยว กิจการขนส่งต่างๆ เป็นต้น
- โครงการที่ได้รับอนุมัติให้การส่งเสริมเดือนนี้ อาจเป็นโครงการที่ยื่นขอรับการส่งเสริมเดือนใดก็ได้ เนื่องจากปกติสำนักงานจะใช้เวลาพิจารณาอนุมัติโครงการที่ขอรับการส่งเสริมภายในกำหนด 15-90 วันทำการ

รายงาน 17. การออกบัตรส่งเสริมการลงทุน  
มกราคม - ธันวาคม 2563 เปรียบเทียบกับปี 2561 และปี 2562

As of 6/1/2021 13:44:37

	ปี 2561		ปี 2562		ปี 2562		ปี 2563	
					ม.ค.-ธ.ค.	ม.ค.-ธ.ค.	ม.ค.-ธ.ค.	ม.ค.-ธ.ค.
จำนวนโครงการ	1,427		1,327		1,327		1,320	
เงินลงทุน (พันล้านบาท)	709.36		357.68		357.68		430.67	
ทุนจดทะเบียน (พันล้านบาท)	200.90		127.94		127.94		99.01	
- ไทย	166.06		70.01		70.01		31.19	
- ต่างชาติ	34.85		57.93		57.93		67.82	
การจ้างงาน (คน)	87,633		72,723		72,723		100,244	
	2561	2562	2562	2563	2561	2562	2562	2563
			ม.ค.-ธ.ค.	ม.ค.-ธ.ค.			ม.ค.-ธ.ค.	ม.ค.-ธ.ค.
<b>การถือหุ้น</b>	<b>จำนวนโครงการ</b>				<b>เงินลงทุน (พันล้านบาท)</b>			
โครงการคนไทย 100%	548	513	513	486	312.72	91.24	91.24	80.16
โครงการต่างชาติ 100%	574	556	556	570	118.20	126.79	126.79	184.38
โครงการร่วมทุนไทยและต่างชาติ	305	258	258	264	278.45	139.65	139.65	166.13
<b>โครงการตามกลุ่มอุตสาหกรรมเป้าหมายที่เป็นกลไกขับเคลื่อนเศรษฐกิจเพื่ออนาคต (New Engine of Growth)</b>								
อุตสาหกรรมยานยนต์และชิ้นส่วน	97	73	73	99	44.17	57.58	57.58	87.86
อุตสาหกรรมเครื่องใช้ไฟฟ้า และอิเล็กทรอนิกส์	77	99	99	143	41.41	34.33	34.33	82.98
อุตสาหกรรมท่องเที่ยว	24	20	20	23	27.74	20.03	20.03	13.95
อุตสาหกรรมเกษตร และแปรรูปอาหาร	180	160	160	145	73.50	25.24	25.24	28.40
อุตสาหกรรมเทคโนโลยีชีวภาพ	22	18	18	22	13.05	10.01	10.01	25.98
อุตสาหกรรมระบบอัตโนมัติและหุ่นยนต์	9	4	4	9	1.70	0.24	0.24	0.88
อุตสาหกรรมอากาศยาน	4	2	2	7	1.92	0.91	0.91	1.36
อุตสาหกรรมปิโตรเคมีและเคมีภัณฑ์	89	88	88	63	211.79	57.75	57.75	48.16
อุตสาหกรรมดิจิทัล	135	126	126	125	2.03	11.13	11.13	1.64
อุตสาหกรรมการแพทย์	43	44	44	57	9.85	12.74	12.74	16.38
อุตสาหกรรมป้องกันประเทศ	0	0	0	0	0.00	0.00	0.00	0.00
อุตสาหกรรมพัฒนาทรัพยากรมนุษย์และการศึกษา	0	5	5	9	0.00	0.43	0.43	1.24
อื่นๆ	747	688	688	618	282.21	127.27	127.27	121.83
<b>ประเภทกิจการ</b>								
เกษตรกรรมและผลิตผลจากการเกษตร	196	172	172	159	84.06	31.39	31.39	39.89
แร่ เชรามิคส์ และโลหะขั้นมูลฐาน	39	37	37	35	10.16	15.36	15.36	23.50
อุตสาหกรรมเบา	54	69	69	94	9.38	15.65	15.65	21.95
ผลิตภัณฑ์โลหะ เครื่องจักร และอุปกรณ์ขนส่ง	231	213	213	241	63.72	75.71	75.71	106.27
อุตสาหกรรมเครื่องใช้ไฟฟ้าและอิเล็กทรอนิกส์	206	219	219	265	42.52	37.24	37.24	84.08
เคมีภัณฑ์ พลาสติก และกระดาษ	128	111	111	80	238.22	62.08	62.08	60.60
กิจการบริการและสาธารณูปโภค	573	505	505	445	261.30	120.15	120.15	91.59
การพัฒนาเทคโนโลยีและนวัตกรรม	0	1	1	1	0.00	0.10	0.10	2.81
<b>ที่ตั้งโครงการ</b>								
ภาคกลาง	650	608	608	585	181.19	75.02	75.02	85.44
ภาคตะวันออก	441	417	417	440	412.49	184.79	184.79	268.54
- การลงทุนในระบียงเศรษฐกิจพิเศษภาคตะวันออก (EEC)	394	378	378	395	373.94	171.68	171.68	257.60
(1) ชลบุรี	187	172	172	200	224.12	63.64	63.64	97.99
(2) ฉะเชิงเทรา	51	60	60	45	16.42	19.49	19.49	17.87
(3) ระยอง	156	146	146	150	133.40	88.55	88.55	141.74
ภาคตะวันออกเฉียงเหนือ	100	87	87	71	33.94	9.49	9.49	21.39
ภาคเหนือ	75	56	56	79	12.96	5.35	5.35	17.84
ภาคตะวันตก	48	44	44	43	20.54	7.86	7.86	4.74
ภาคใต้	74	73	73	77	33.83	27.62	27.62	28.71
กิจการที่ไม่มีที่ตั้งแน่นอน	39	42	42	25	14.41	47.55	47.55	4.01
กิจการที่ไม่ระบุที่ตั้ง	0	0	0	0	0.00	0.00	0.00	0.00
20 จังหวัดที่มีรายได้ต่อหัวต่ำ	56	44	44	32	27.07	4.58	4.58	6.34
เขตพัฒนาเศรษฐกิจพิเศษ	6	13	13	13	0.74	1.83	1.83	8.49
พื้นที่จังหวัดชายแดนภาคใต้	7	5	5	9	4.61	3.19	3.19	1.75

หมายเหตุ:

- 1) สกัดโครงการที่แสดงเป็นโครงการทั่วไป และมาตรการปรับปรุงประสิทธิภาพ ไม่นับรวมโครงการ โยกย้ายสถานประกอบการ รับโอนกิจการ กิจการเดิมขอสิทธิประโยชน์ไม่เกี่ยวกับภาษีเงินได้
- 2) 20 จังหวัดที่มีรายได้ต่อหัวต่ำ ได้แก่ กาฬสินธุ์ ชัยภูมิ นครพนม บึงกาฬ บุรีรัมย์ แพร่ มหาสารคาม มุกดาหาร แม่ฮ่องสอน ยโสธร ร้อยเอ็ด ศรีสะเกษ สกลนคร สระแก้ว สุโขทัย สุรินทร์หนองบัวลำภู อุบลราชธานี และอำนาจเจริญ
- 3) กิจการที่ไม่มีที่ตั้งแน่นอน เช่น กิจการเดินเรือท่องเที่ยว กิจการขนส่งต่างๆ เป็นต้น
- 4) โครงการที่ได้รับอนุมัติแล้วจะต้องจัดส่งเอกสารประกอบการออกบัตรส่งเสริม เช่น หนังสือสัญญาการจดทะเบียนบริษัท หนังสือรับรองของกระทรวงพาณิชย์ เป็นต้น ภายใน 6 เดือนนับแต่วันครบรอบมติให้การส่งเสริม และหากจัดเตรียมเอกสารไม่เสร็จภายในกำหนดเวลาที่สามารขอขยายเวลาส่งเอกสารได้